

INFORME ANUAL

# MERCADOS TURÍSTICOS DE EXTREMADURA EN 2022

octubre de 2023



## Contenido

1. INTRODUCCIÓN.....	4
2. ESTRUCTURA DEL VOLUMEN DE TURISTAS DISTRIBUIDOS EN EL CONUNTO DE LOS ESTABLECIMIENTOS TURISTICOS DE EXTREMADURA EN 2022 .....	5
3. PRINCIPALES MERCADOS EMISORES NACIONALES. VIAJEROS .....	7
3.1. RANKING DE LOS PRINCIPALES MERCADOS EMISORES NACIONALES PARA EXTREMADURA EN EL CONJUNTO DE LOS SEGMENTOS TURÍSTICOS .....	7
3.1.1 Mercados emisores nacionales prioritarios .....	8
3.1.2. Mercados emisores nacionales de alto interés .....	10
3.2. BALANCE PORCENTUAL DE LOS PRINCIPALES MERCADOS EMISORES NACIONALES SOBRE EL VOLUMEN DE VIAJEROS TOTALES .....	11
3.2.1. Mercado emisores nacionales prioritarios alojados en el segmento hotelero.....	12
3.2.2. Mercado emisores nacionales de alto interés alojados en el segmento hotelero .....	13
3.2.3. Mercado emisores nacionales prioritarios alojados en el segmento camping.....	14
3.2.4. Mercado emisores nacionales de alto interés alojados en el segmento camping .....	15
3.2.5. Mercado emisores nacionales prioritarios alojados en el segmento apartamentos turísticos. ....	16
3.2.6. Mercado emisores nacionales de alto interés alojados en el segmento apartamentos turísticos. ....	17
3.2.7. Mercado emisores nacionales prioritarios alojados en el segmento alojamiento rural.....	18
3.2.8. Mercado emisores nacionales alto interés alojados en el segmento alojamiento rural. ....	19
3.2.9. Mercado emisores nacionales prioritario alojados en el segmento de albergues .....	20
3.2.10. Mercado emisores nacionales alto interés alojados en el segmento de albergues. ....	21
4. PRINCIPALES MERCADOS EMISORES NACIONALES. PERNOCTACIONES.....	22
4.1. RANKING DE LOS PRINCIPALES MERCADOS EMISORES NACIONALES PARA EXTREMADURA EN EL CONJUNTO DE LOS SEGMENTOS TURÍSTICOS .....	22
4.1.1 Mercados emisores nacionales prioritarios .....	22

4.1.2. Mercados emisores nacionales de alto interés .....	24
4.2. BALANCE PORCENTUAL DE LOS PRINCIPALES MERCADOS EMISORES NACIONALES SOBRE EL VOLUMEN DE PERNOCTACIONES TOTALES .....	25
4.2.1. Mercado emisores nacionales prioritarios alojados en el segmento hotelero.....	26
4.2.2. Mercado emisores nacionales de alto interés alojados en el segmento hotelero .....	27
4.2.3. Mercado emisores nacionales prioritarios alojados en el segmento camping.....	28
4.2.4. Mercado emisores nacionales de alto interés alojados en el segmento camping .....	29
4.2.5. Mercado emisores nacionales prioritarios alojados en el segmento apartamentos turísticos. ....	30
4.2.6. Mercado emisores nacionales de alto interés alojados en el segmento apartamentos turísticos. ....	31
4.2.7. Mercado emisores nacionales prioritarios alojados en el segmento alojamiento rural. ....	32
4.2.8. Mercado emisores nacionales alto interés alojados en el segmento alojamiento rural. ....	33
4.2.9. Mercado emisores nacionales prioritario alojados en el segmento de albergues .....	34
4.2.10. Mercado emisores nacionales alto interés alojados en el segmento de albergues .....	35
5. PRINCIPALES MERCADOS EMISORES INTERNACIONALES. VIAJEROS.....	36
5.1. RANKING DE LOS PRINCIPALES MERCADOS EMISORES INTERNACIONALES PARA EXTREMADURA. ....	36
5.1.1 Mercados emisores internacionales prioritarios de viajeros alojados en Extremadura. ....	36
5.1.2 Mercados emisores internacionales de alto interés alojados en Extremadura.....	38
5.2. BALANCE PORCENTUAL DE LOS PRINCIPALES MERCADOS EMISORES INTERNACIONALES SOBRE EL VOLUMEN DE VIAJEROS TOTALES.....	39
5.2.1. Mercados emisores internacionales de carácter prioritario alojados en el segmento hotelero. ....	40
5.2.2. Mercados emisores internacionales de alto interés alojados en el segmento hotelero .....	41
5.2.3. Mercados emisores internacionales de carácter prioritario alojados en el segmento campings.....	42
5.2.4. Mercados emisores internacionales de alto interés alojados en el segmento campings.....	43
5.2.5. Mercados emisores internacionales de carácter prioritario alojados en el segmento aptos turísticos. ....	44

5.2.6. Mercados emisores internacionales de alto interés alojados en el segmento aptos turísticos .....	45
5.2.7. Mercados emisores internacionales de carácter prioritario alojados en el segmento alojamiento rural .....	46
5.2.8. Mercados emisores internacionales de alto interés alojados en el segmento alojamientos rurales .....	47
5.2.9. Mercados emisores internacionales de carácter prioritario alojados en el segmento albergues .....	48
5.2.10. Mercados emisores internacionales de alto interés alojados en el segmento albergues .....	49
6. PRINCIPALES MERCADOS EMISORES INTERNACIONALES. PERNOCTACIONES. ....	50
6.1. RANKING DE LOS PRINCIPALES MERCADOS EMISORES INTERNACIONALES PARA EXTREMADURA SEGÚN TIPO DE ALOJAMIENTOS. PERNOCTACIONES.....	50
6.2. BALANCE PORCENTUAL DE LOS PRINCIPALES MERCADOS EMISORES INTERNACIONALES SOBRE EL VOLUMEN DE PERNOCTACIONES TOTALES .....	53
6.2.1. Mercados emisores internacionales de carácter prioritario alojados en el segmento hotelero. ....	54
6.2.2. Mercados emisores internacionales de alto interés alojados en el segmento hotelero .....	55
6.2.3. Mercados emisores internacionales de carácter prioritario alojados en el segmento campings.....	56
6.2.4 Mercados emisores internacionales de alto interés alojados en el segmento campings.....	57
6.2.5. Mercados emisores internacionales de carácter prioritario alojados en el segmento aptos turísticos. ....	58
6.2.6. Mercados emisores internacionales de alto interés alojados en el segmento aptos turísticos .....	59
6.2.7. Mercados emisores internacionales de carácter prioritario alojados en el segmento alojamiento rural .....	60
6.2.8. Mercados emisores internacionales de alto interés alojados en el segmento alojamientos rurales .....	61
6.2.9.. Mercados emisores internacionales de carácter prioritario alojados en el segmento albergues .....	62
6.2.10. Mercados emisores internacionales de alto interés alojados en el segmento albergues .....	63
7. CONCLUSIÓN:.....	64

## 1. INTRODUCCIÓN

El Observatorio de Turismo, elabora anualmente el Estudio de los principales mercados emisores para Extremadura a partir del cierre definitivo de los últimos ajustes realizados por el Instituto Nacional de Estadística, sobre el alojamiento internacional por territorios autonómicos referentes al año anterior.

El estudio proporciona una evolución del colectivo del turista nacional e internacional alojado según volumen y mercado emisor a lo largo del año 2022.

De su contenido se obtiene:

1. La estructura del volumen de turistas alojados en el conjunto de los establecimientos turísticos de Extremadura en 2022 en su conjunto y por tipo de alojamiento (hoteles, campings, apartamentos turísticos, alojamientos rurales y albergues).
2. De qué comunidad autónoma proceden mayoritariamente los turistas de origen nacional que se alojaron a lo largo del año, 2022, en Extremadura y en qué tipología de establecimiento se concentra dicho volumen en mayor medida, diferenciado por mercados emisores nacionales *prioritarios* y los de *alto interés* para Extremadura.
3. Cuáles son los principales mercados emisores internacionales, tanto de carácter prioritario como de alto interés para Extremadura en el conjunto de los establecimientos turísticos, así como en los segmentos de mayor demanda turística, como es el hotelero y campings.

## 2. ESTRUCTURA DEL VOLUMEN DE TURISTAS DISTRIBUIDOS EN EL CONUNTO DE LOS ESTABLECIMIENTOS TURISTICOS DE EXTREMADURA EN 2022

Según los últimos ajustes publicados por el INE en septiembre y octubre, en el año 2022 se alojaron en el conjunto de establecimientos turísticos de Extremadura (hoteles, campings, apartamentos turísticos, alojamientos rurales y albergues), un total de 1.870.544 turistas. Esta cifra se ha visto incrementada en 513.815 viajeros más que el año anterior, 2021. Esta variación es positiva, es decir, supone un crecimiento porcentual de 37,87%.

El mercado nacional destaca sobre el internacional al congregarse un total de 1.608.737 viajeros de procedencia nacional que optaron por la región extremeña como principal destino. Este conjunto aporta el 86% de los turistas totales que visitaron Extremadura en 2022. Los turistas procedentes del mercado internacional representan un 13%, concretamente un total de 261.806 viajeros.

Se distinguen distintos tipos de alojamientos segregados en diferentes segmentos: hoteleros, camping, apartamentos turísticos, alojamientos de turismo rural y albergues.

- En el sector hotelero, Extremadura tuvo un total de 1.382.475 viajeros nacionales e internacionales. Destaca este segmento sobre el resto de los tipos de alojamientos.
- Los alojamientos rurales ocupan la segunda opción de demanda turística durante el año 2022 con 237.327 viajeros totales de procedencia nacional e internacional.
- Los apartamentos turísticos, han tenido una demanda de 149.432 viajeros totales.
- Los sectores camping y albergues fueron demandados por 93.688 y 7.622 viajeros respectivamente.

En cuanto a las preferencias de los viajeros residentes en España, destaca el segmento hotelero como el más demandado por los españoles con 1.180.001 viajeros, seguido de los alojamientos rurales con 214.879 viajeros de procedencia nacional. Los apartamentos turísticos tuvieron una demanda de 132.842 viajeros. Los campings y los albergues ostentan una demanda de un total de 73.631 y 7.384 viajeros correspondientemente.

Las preferencias de los turistas internacionales inciden mayoritariamente en el segmento hotelero con 202.475 turistas. En lo referente al segmento extrahotelero, los turistas internacionales optaron por el tipo de alojamiento de los alojamientos rurales con 22.448 viajeros, le sigue los campings, con 20.056 turistas, los apartamentos turísticos con 16.590 turistas, y 238 turistas prefirieron los albergues.

A fin de proporcionar una visión global sobre la distribución de los diferentes segmentos turísticos que visitaron la región extremeña en 2022, el siguiente diagrama representa los estratos de los viajeros de procedencia nacional y los viajeros de procedencia internacional.



### 3. PRINCIPALES MERCADOS EMISORES NACIONALES. VIAJEROS

#### 3.1. RANKING DE LOS PRINCIPALES MERCADOS EMISORES NACIONALES PARA EXTREMADURA EN EL CONJUNTO DE LOS SEGMENTOS TURÍSTICOS

En el año 2022, el conjunto total de turistas que visitan la región es de 1.870.544 que se distribuyen en los principales mercados emisores nacionales e internacionales para Extremadura. Los principales mercados emisores nacionales se distribuyen en dos categorías: mercados prioritarios y mercados de alto interés.

- Mercados prioritarios: En esta categoría se incluyen aquellos mercados emisores que superan los 100.000 turistas que a lo largo del año se distribuyeron en el conjunto de los establecimientos turísticos de la región.
- Mercados de alto interés: A esta categoría pertenecen los mercados emisores que se encuentran en el rango entre 50.000 y 100.000 viajeros.

El conjunto de los mercados nacionales registró una demanda de un total de 1.608.737 viajeros procedente de todas las Comunidades Autónomas en el año 2022.



### **3.1.1 Mercados emisores nacionales prioritarios**

Los mercados nacionales prioritarios para Extremadura en el 2022 han sido Madrid, Extremadura, Andalucía, Castilla -La Mancha y, Castilla y León. Estos 5 mercados suponen un volumen de 1.232.976 turistas

El principal mercado emisor de carácter nacional para Extremadura es Madrid que aporta un total de 424.161 turistas. Este conglomerado crecido de manera considerable en un 40,02%, un aumento de 121.232 viajeros mas

El segundo mercado de mayor relevancia ha sido la propia Extremadura, con 321.351 turistas. Su crecimiento ha sido de 19,65% y agrupa a 52.779 viajeros más que el año anterior.

En tercer lugar, se encuentra Andalucía con 310.565 turistas, ha tenido un crecimiento del 42,71%, que se traduce en un aumento de 92.952 viajeros.

Castilla La Mancha es la cuarta región de este ranking. Son 100.410 turistas los que visitan Extremadura y tiene un crecimiento del 31,43% respecto al año anterior.

Castilla y León es la quinta Comunidad Autónoma que forma parte de los mercados prioritarios. En el 2022 han sido un total de 76.488 turista procedentes de esta región los que han visitado la región, este mercado ha tenido un crecimiento de 42,58%, es decir 22.842 viajeros más que el año anterior.

Tabla 1. Mercados prioritarios nacionales

<b>MERCADOS NACIONALES PRIORITARIOS.</b>				
	<b>MERCADO 2021</b>	<b>MERCADO 2022</b>	<b>VARIACION ABS</b>	<b>VARI%</b>
<b>Madrid, Comunidad de</b>	<b>302.929</b>	<b>424.161</b>	<b>121.232</b>	<b>40,02%</b>
<b>Extremadura</b>	<b>268.572</b>	<b>321.351</b>	<b>52.779</b>	<b>19,65%</b>
<b>Andalucía</b>	<b>217.614</b>	<b>310.565</b>	<b>92.952</b>	<b>42,71%</b>
<b>Castilla - La Mancha</b>	<b>76.399</b>	<b>100.410</b>	<b>24.011</b>	<b>31,43%</b>
<b>Castilla y León</b>	<b>53.646</b>	<b>76.488</b>	<b>22.842</b>	<b>42,58%</b>
<b>Total Mercado Prioritarios</b>	<b>919.160</b>	<b>1.232.976</b>	<b>313.816</b>	<b>34,14%</b>
<b>Total Mercado Nacional</b>	<b>1.220.040</b>	<b>1.608.737</b>	<b>388.697</b>	<b>31,86%</b>

Fuente: Elaboración propia a partir de datos del INE, 2021, 2022

### **3.1.2. Mercados emisores nacionales de alto interés**

En el año 2022 se distinguen como principales mercados de alto interés a País Vasco, Cataluña y Comunitat Valenciana. Este conjunto aglutina 186.090 del total nacional.

En este sentido destaca como líder País Vasco, con 68.434 viajeros. Esta región manifiesta un crecimiento de 18,72%, lo que implica 12.811 turistas más que en el año 2021, año que registró un total de 55.620 viajeros.

Cataluña, con 63.452 viajeros, se posiciona en segundo lugar. Cataluña manifiesta un crecimiento del 22,87% sobre el año anterior, es decir 14.510 turistas más. En el año 2021, esta región registró un total de 48.942 turistas.

Comunitat Valenciana destaca en el tercer lugar con 54.207 viajeros, 44.140 viajeros más que el año anterior, 2021 lo que supone un crecimiento del 31,03%.

Tabla 2. Mercados nacionales de alto interés.

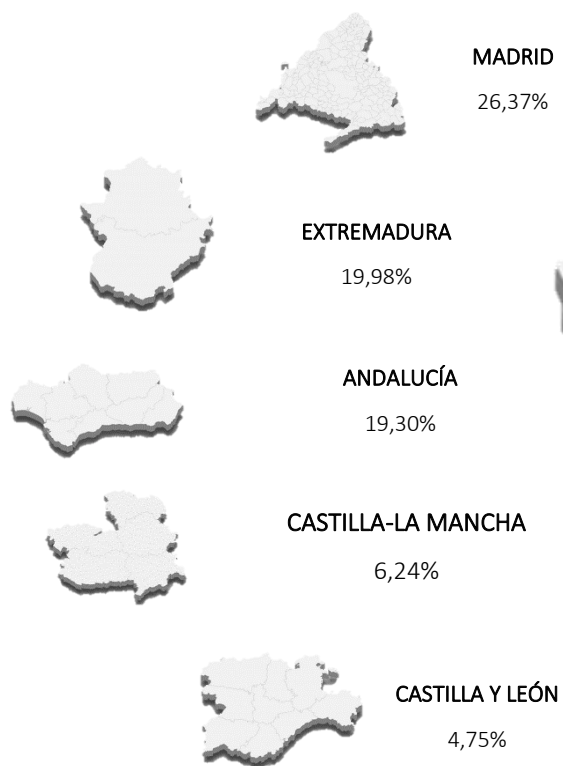
<b>MERCADOS NACIONALES DE ALTO INTERÉS.</b>				
	<b>MERCADO 2021</b>	<b>MERCADO 2022</b>	<b>VARIACION ABS</b>	<b>VARI%</b>
<b>País Vasco</b>	<b>55.620</b>	<b>68.432</b>	<b>12.811</b>	<b>18,72%</b>
<b>Cataluña</b>	<b>48.942</b>	<b>63.452</b>	<b>14.510</b>	<b>22,87%</b>
<b>Comunitat Valenciana</b>	<b>37.389</b>	<b>54.207</b>	<b>16.818</b>	<b>31,03%</b>
<b>Total Mercado Alto Interés</b>	<b>141.951</b>	<b>186.090</b>	<b>44.140</b>	<b>23,72%</b>
<b>Total Mercado Nacional</b>	<b>1.220.040</b>	<b>1.608.737</b>	<b>388.697</b>	<b>24,16%</b>

Fuente: Elaboración propia a partir de datos del INE, 2021, 2022

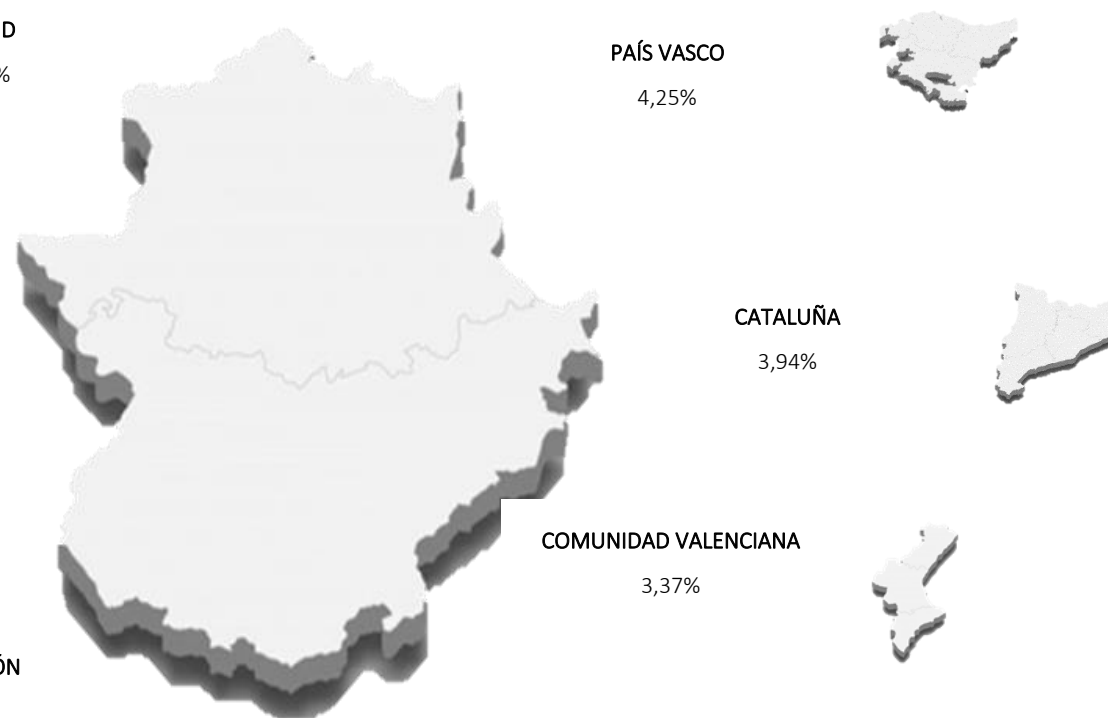
### 3.2. BALANCE PORCENTUAL DE LOS PRINCIPALES MERCADOS EMISORES NACIONALES SOBRE EL VOLUMEN DE VIAJEROS TOTALES

A continuación, se representa el valor porcentual de cada uno de los mercados emisores, tanto de los mercados prioritarios como de alto interés sobre el volumen total de viajeros de procedencia nacional que visitaron Extremadura a lo largo de 2022.

#### MERCADOS PRIORITARIOS



#### MERCADOS DE ALTO INTERÉS



Fuente: Elaboración propia a partir de

datos del INE, 2021, 2022

### **3.2.1. Mercado emisores nacionales prioritarios alojados en el segmento hotelero**

El número de viajeros de origen nacional alojados en el segmento hotelero en 2022 se eleva a 1.180.001 turistas totales, un 85,35% del total de viajeros nacionales que se alojaron en los diversos establecimientos turísticos que engloba el conjunto de alojamientos. Madrid, Andalucía, Extremadura, Castilla y León y Castilla -La Mancha, configuran los mercados nacionales prioritarios.

Madrid es la Comunidad Autónoma que mayor número de viajeros aportó a la región extremeña, con 292.758 viajeros, recibe un importante crecimiento de turistas, con una variabilidad de 39,66% sobre el año anterior. Andalucía, muestra un aumento del 40,41%. Extremadura con un crecimiento del 29,80% se sitúa en el tercer lugar. Castilla y León se suman a las comunidades que más han demandado el sector turístico en Extremadura, con un crecimiento de 30,42%, junto con Castilla -La Mancha que alcanza un crecimiento de 36,70%. Entre todas las comunidades Autónomas suman un total de 877.095 viajeros, con un crecimiento porcentual del 36,39% y un total de 233.993 viajeros más.

Tabla 3. Mercados emisores nacionales prioritarios en el segmento hoteleros

<b>MERCADOS NACIONALES PRIORITARIOS. HOTELES</b>				
	<b>MERCADO 2021</b>	<b>MERCADO 2022</b>	<b>VARIACION ABS</b>	<b>VARI%</b>
<b>Madrid, Comunidad de</b>	209.621	292.758	83.138	39,66%
<b>Andalucía</b>	175.480	246.384	70.904	40,41%
<b>Extremadura</b>	163.274	211.928	48.654	29,80%
<b>Castilla y León</b>	55.191	71.980	16.789	30,42%
<b>Castilla - La Mancha</b>	39.536	54.044	14.508	36,70%
<b>Total Mercado Prioritarios</b>	643.102	877.095	233.993	36,39%
<b>Total Mercado Nacional</b>	884.475	1.180.001	295.526	33,41%

Fuente: Elaboración propia a partir de datos del INE, 2021, 2022

### **3.2.2. Mercado emisores nacionales de alto interés alojados en el segmento hotelero**

En cuanto a los mercados de alto interés para Extremadura, las comunidades autónomas que mayor número de turistas aportan a la región son País Vasco, Cataluña y Comunitat Valenciana con un total de 146.556 viajeros.

País Vasco destaca por ser la región que ha exportado mayor número de viajeros hacia Extremadura, con 52.274. En el año 2022, ha crecido en 10.704 viajeros más, obteniendo un crecimiento porcentual de 20,48%. Así misma Cataluña aporta a la región extremeña un total de 50.858 turistas, manifestando un aumento de 12.383 viajeros más que en el año 2021, cuando visitaron la región extremeña un total de 38.475 turistas. La Comunitat Valenciana destaca al ocupar la tercera posición, con 43.424 viajeros que visitaron Extremadura, y con la variabilidad más elevada, 31,77%, supera los valores registrados en el año 2021 en 13.794 viajeros más.

Tabla 4. Mercados emisores nacionales de alto interés segmento hotelero.

<b>MERCADOS NACIONALES DE ALTO INTERÉS. HOTELES</b>				
	<b>MERCADO 2021</b>	<b>MERCADO 2022</b>	<b>VARIACION ABS</b>	<b>VARI%</b>
<b>País Vasco</b>	<b>41.570</b>	<b>52.274</b>	<b>10.704</b>	<b>20,48%</b>
<b>Cataluña</b>	<b>38.475</b>	<b>50.858</b>	<b>12.383</b>	<b>24,35%</b>
<b>Comunitat Valenciana</b>	<b>29.630</b>	<b>43.424</b>	<b>13.794</b>	<b>31,77%</b>
<b>Total Mercado Alto Interés</b>	<b>109.675</b>	<b>146.556</b>	<b>36.881</b>	<b>25,17%</b>
<b>Total Mercado Nacional</b>	<b>884.475</b>	<b>1.180.001</b>	<b>295.526</b>	<b>25,04%</b>

Fuente: Elaboración propia a partir de datos del INE, 2021, 2022

### **3.2.3. Mercado emisores nacionales prioritarios alojados en el segmento camping**

En cuanto al número total de turistas procedentes de otras comunidades autónomas alojados en el segmento camping, en Extremadura, durante el año 2022 ha sido de 73.631 viajeros. Concretamente 4.018 más que el año anterior, 2021.

Las comunidades autónomas que mayor número de viajeros ha exportado a Extremadura han sido, la propia Extremadura, Madrid, Castilla -La Mancha, Andalucía y Castilla y León destacando la propia Extremadura posicionándose en el primer lugar del ranking potenciando de este modo el turismo de interior.

Han sido 23.289 turistas extremeños los que han viajado por la región en el año 2022 y se han alojado en camping. Un total de 561 viajeros más que el año anterior, 2021. El crecimiento se traduce en un 2,47% más. Madrid, por otro lado, ha tenido una demanda de turismo extremeño que se traduce en 16.582 viajeros. Debido a las mismas circunstancias que la anterior región, Madrid ha exportado 3.174 viajeros más que en el año 2021, un 23,68%. Procedentes de Castilla -La Mancha han sido 8.799 viajeros castellanos, 3.272 turista más que el año anterior, un 59,19% de crecimiento. Son un total de 7.179 viajeros procedentes de Andalucía los que se alojan en los campings extremeños. 113 más que el año anterior 2021, lo que supone un crecimiento del 1,60%. Finalmente, y ocupando la posición quinta, se encuentra Castilla y León, con un total de 5.706 viajeros alojados en los campings de la región, se trata de 3.141 viajeros menos, un -35,50%.

Este conjunto de comunidades autónomas ha sumado un total de 61.556 viajeros que han visitado la región, un 6,91% más que el año anterior, es decir 3.979 viajeros más.

Tabla 5. Mercados emisores nacionales prioritario en el segmento camping

<b>MERCADOS NACIONALES PRIORITARIOS. CAMPING</b>				
	<b>MERCADO 2021</b>	<b>MERCADO 2022</b>	<b>VARIACION ABS</b>	<b>VARI%</b>
<b>Extremadura</b>	<b>22.729</b>	<b>23.289</b>	<b>561</b>	<b>2,47%</b>
<b>Madrid, Comunidad de</b>	<b>13.407</b>	<b>16.582</b>	<b>3.174</b>	<b>23,68%</b>
<b>Castilla - La Mancha</b>	<b>5.527</b>	<b>8.799</b>	<b>3.272</b>	<b>59,19%</b>
<b>Andalucía</b>	<b>7.066</b>	<b>7.179</b>	<b>113</b>	<b>1,60%</b>
<b>Castilla y León</b>	<b>8.848</b>	<b>5.706</b>	<b>-3.141</b>	<b>-35,50%</b>
<b>Total Mercado Prioritarios</b>	<b>57.577</b>	<b>61.556</b>	<b>3.979</b>	<b>6,91%</b>
<b>Total Mercado Nacional</b>	<b>69.613</b>	<b>73.631</b>	<b>4.018</b>	<b>5,77%</b>

Fuente: Elaboración propia a partir de datos del INE, 2021, 2022

### **3.2.4. Mercado emisores nacionales de alto interés alojados en el segmento camping**

En cuanto a los mercados de alto interés, Extremadura recibió un total de 6.537 viajeros procedentes de las comunidades autónomas de País Vasco, Cataluña y Asturias.

El País Vasco es la región que encabeza el conjunto de los mercados nacionales de alto interés con un total de 3.394 viajeros que se han hospedado en los campings de la región. Esta región ha sufrido un decrecimiento de su demanda de un -3,44%, un total de -121 viajeros menos.

Cataluña es una comunidad autónoma de alto interés, sin embargo, ha mostrado un decrecimiento desde el año 2021 hasta el 2022. Con un decrecimiento del -11,17%, alcanza los 13.738 viajeros, -218 menos que el año anterior. Por otro lado, la Asturias, ha crecido en 32,73% respecto al año 2021. En este último año, 2022 un total de 1.414 viajeros han visitado la región alojándose en el sector de los campings. Han sido un total de 349 viajeros más que el año anterior, 2021.

Este conjunto de Comunidades Autónomas que configuran el conjunto de los mercados nacionales de alto interés para la región extremeña ha aportado un total de 6.546 viajeros al sector de alojamiento camping, teniendo en su conjunto un crecimiento de 0,14%, es decir, 9 viajeros más que el año anterior, 2021.

Tabla 6. Mercados emisores nacionales de alto interés segmento camping.

<b>MERCADOS NACIONALES DE ALTO INTERÉS. CAMPING</b>				
	<b>MERCADO 2021</b>	<b>MERCADO 2022</b>	<b>VARIACION ABS</b>	<b>VARI%</b>
<b>País Vasco</b>	<b>3.515</b>	<b>3.394</b>	<b>-121</b>	<b>-3,44%</b>
<b>Cataluña</b>	<b>1.956</b>	<b>1.738</b>	<b>-218</b>	<b>-11,17%</b>
<b>Asturias, Principado de</b>	<b>1.065</b>	<b>1.414</b>	<b>349</b>	<b>32,73%</b>
<b>Total Mercado Alto Interés</b>	<b>6.537</b>	<b>6.546</b>	<b>9</b>	<b>0,14%</b>
<b>Total Mercado Nacional</b>	<b>69.613</b>	<b>73.631</b>	<b>4.018</b>	<b>5,77%</b>

Fuente: Elaboración propia a partir de datos del INE, 2021, 2022



### **3.2.5. Mercado emisores nacionales prioritarios alojados en el segmento apartamentos turísticos.**

En la siguiente tabla se representan los mercados nacionales prioritarios cuya demanda principal son los apartamentos turísticos. Como se observa, están definidos por los viajeros procedentes de las comunidades autónomas de Madrid, Andalucía, Extremadura, Catilla León y Castilla -La Mancha.

Todos estos cinco suman un total de 103.975 viajeros que visitaron la región en el año 2022. Madrid con 41.712 viajeros ha tenido un crecimiento del 55,49%, que se traduce en valores absolutos en 14.886 viajeros más. Andalucía es la segunda comunidad autónoma que más ha demandado el turismo en apartamentos turísticos, un total de 25.174 viajeros lo han demandado. En este caso el aumento ha sido del 54,81%. Concretamente han sido un total de 8.913 viajeros más.

La propia Extremadura, en tercer lugar, ha tenido una influencia importante en cuanto al turismo de interior se refiere, ya que son un total de 22.836 viajeros los que visitaron la región. En este caso, la región registra un pequeño decrecimiento, de -1,44%, lo que se traducen en -333 viajeros menos.

Castilla León se posiciona en cuarto lugar, con un total de 8.263 viajeros que han visitado la región y han optado por alojarse en apartamentos turísticos. Se trata en este caso de 3.442 viajeros más que el año anterior, lo que en términos porcentuales se trata del 71,41%.

Castilla -La Mancha, con un total de 5.991 viajeros, ha tenido un crecimiento de 2.662 viajeros más que el año 2021, lo que implica un crecimiento porcentual del 79,94%.

Tabla 7. Mercados emisores nacionales de prioritarios segmento apartamentos turísticos

<b>MERCADOS NACIONALES PRIORITARIOS. APTOS TURISTICOS</b>				
	<b>MERCADO 2021</b>	<b>MERCADO 2022</b>	<b>VARIACION ABS</b>	<b>VARI%</b>
<b>Madrid, Comunidad de</b>	26.826	41.712	14.886	55,49%
<b>Andalucía</b>	16.261	25.174	8.913	54,81%
<b>Extremadura</b>	23.168	22.836	-333	-1,44%
<b>Castilla León</b>	4.821	8.263	3.442	71,41%
<b>Castilla - La Mancha</b>	3.330	5.991	2.662	79,94%
<b>Total Mercado Prioritarios</b>	74.405	103.975	29.571	39,74%
<b>Total Mercado Nacional</b>	99.392	132.842	33.450	33,65%

Fuente: Elaboración propia a partir de datos del INE, 2021, 2022

### **3.2.6. Mercado emisores nacionales de alto interés alojados en el segmento apartamentos turísticos.**

En lo que se refiere a los mercados de alto interés que han demandado la estancia en los apartamentos turísticos, son Cataluña, País Vasco y Comunitat Valenciana las comunidades que mayor número de viajeros han exportado a la región, siendo en total 14.785 viajeros. El conjunto de estas comunidades ha registrado un crecimiento considerable. Cataluña creció en un 14,27%, es decir, registró un total de 5.194 viajeros, es decir 741 viajeros más que el año anterior. País Vasco mantiene la misma tendencia con un leve decrecimiento del 1,82% y un total de 4.822 viajeros. Comunitat Valenciana al igual que las regiones anteriores ha tenido un crecimiento de 32,47%. En el año 2022 esta Comunidad Autónoma registró un total de 4.769 viajeros, de los cuales 1.549 son nuevos turistas que han visitado la región desde el año anterior.

Tabla 8. Mercados emisores nacionales de alto interés segmento apartamentos turísticos

<b>MERCADOS NACIONALES DE ALTO INTERÉS. APTOS TURISTICOS</b>				
	<b>MERCADO 2021</b>	<b>MERCADO 2022</b>	<b>VARIACION ABS</b>	<b>VARI%</b>
<b>Cataluña</b>	<b>4.453</b>	<b>5.194</b>	<b>741</b>	<b>14,27%</b>
<b>País Vasco</b>	<b>4.910</b>	<b>4.822</b>	<b>-88</b>	<b>-1,82%</b>
<b>Comunitat Valenciana</b>	<b>3.220</b>	<b>4.769</b>	<b>1.549</b>	<b>32,47%</b>
<b>Total Mercado Alto Interés</b>	<b>12.583</b>	<b>14.785</b>	<b>2.202</b>	<b>14,90%</b>
<b>Total Mercado Nacional</b>	<b>99.392</b>	<b>132.842</b>	<b>33.450</b>	<b>25,18%</b>

Fuente: Elaboración propia a partir de datos del INE, 2021, 2022

### **3.2.7. Mercado emisores nacionales prioritarios alojados en el segmento alojamiento rural.**

En lo referente a los alojamientos rurales, los mercados prioritarios están definidos por las siguientes regiones Madrid, Extremadura, Andalucía, Castilla y León, y Castilla -La Mancha. Estas cinco suman un total de 183.636 viajeros que demandaron este sector de alojamiento, 41.027 nuevos viajeros que el año anterior, cuya variabilidad es del 28,77%.

Madrid encabeza este ranquin con 69.857 viajeros y un crecimiento del 32,87%, es decir un crecimiento de 17.280 nuevos viajeros. Le sigue Extremadura, con 61.047 viajeros, y una variabilidad positiva del 3,71%. Un aumento de 2.186 nuevos visitantes en un año. A continuación, está Andalucía, una comunidad que aportó un total de 31.114 turistas en el año 2022, de los cuales 12.478 son viejos nuevos, y cuyo crecimiento porcentual es del 66,96%. En el cuarto y quinto lugar se sitúan Castilla y León y Castilla -La Mancha respectivamente. Castilla y León aportó un total de 11.195 viajeros de los cuales 3.757 son nuevos viajeros, lo que en términos porcentuales se traduce a un crecimiento del 50,51%. Castilla -La Mancha, como se ha afirmado anteriormente, ocupa el quinto lugar. En el año 2022 fueron un total de 10.422 viajeros que visitaron la región. Esta comunidad ha aumentado su demanda en 104,50%, teniendo un crecimiento absoluto de 5.326 nuevos viajeros.

Tabla 9. Mercados emisores nacionales de prioritarios segmento alojamiento rural.

<b>MERCADOS NACIONALES PRIORITARIOS. ALOJ RURAL</b>				
	<b>MERCADO 2021</b>	<b>MERCADO 2022</b>	<b>VARIACION ABS</b>	<b>VARI%</b>
<b>Madrid, Comunidad de</b>	<b>52.577</b>	<b>69.857</b>	<b>17.280</b>	<b>32,87%</b>
<b>Extremadura</b>	<b>58.861</b>	<b>61.047</b>	<b>2.186</b>	<b>3,71%</b>
<b>Andalucía</b>	<b>18.636</b>	<b>31.114</b>	<b>12.478</b>	<b>66,96%</b>
<b>Castilla y León</b>	<b>7.438</b>	<b>11.195</b>	<b>3.757</b>	<b>50,51%</b>
<b>Castilla - La Mancha</b>	<b>5.096</b>	<b>10.422</b>	<b>5.326</b>	<b>104,50%</b>
<b>Total Mercado Prioritarios</b>	<b>142.609</b>	<b>183.636</b>	<b>41.027</b>	<b>28,77%</b>
<b>Total Mercado Nacional</b>	<b>164.923</b>	<b>214.879</b>	<b>49.956</b>	<b>30,29%</b>

Fuente: Elaboración propia a partir de datos del INE, 2021, 2022

### **3.2.8. Mercado emisores nacionales alto interés alojados en el segmento alojamiento rural.**

En cuanto a los mercados de alto interés para Extremadura de procedencia nacional se encuentra País Vasco, Cataluña y Comunitat Valenciana con un total de 17.878 viajeros totales que han optado por este tipo de alojamientos. En su conjunto, supone un crecimiento del 28,14%, es decir 5.030 viajeros más. País Vasco, con 7.779, ocupa la primera posición. Su crecimiento es de 28,12%, lo que supone un aumento de 2.188 nuevos viajeros. en cambio, Cataluña que ocupa el segundo lugar de este ranking, tuvo una demanda de 5.479 viajeros en este último año. Dicha demanda ha tenido un crecimiento del 26,86%, es decir un aumento de 1.472 nuevos turistas. A continuación, y también con un importante interés está la Comunitat Valenciana. En el año 2022 un total de 4.620 viajeros procedentes de esta región han demandado al sector de los alojamientos rurales en Extremadura. Su crecimiento ha sido del 29,67%, lo que supone un aumento de 1.371 nuevos turistas.

Tabla 10. Mercados emisores nacionales de alto interés segmento alojamiento rural.

<b>MERCADOS NACIONALES DE ALTO INTERÉS. ALOJ RURAL</b>				
	<b>MERCADO 2021</b>	<b>MERCADO 2022</b>	<b>VARIACION ABS</b>	<b>VARI%</b>
<b>País Vasco</b>	<b>5.591</b>	<b>7.779</b>	<b>2.188</b>	<b>28,12%</b>
<b>Cataluña</b>	<b>4.008</b>	<b>5.479</b>	<b>1.472</b>	<b>26,86%</b>
<b>Comunitat Valenciana</b>	<b>3.249</b>	<b>4.620</b>	<b>1.371</b>	<b>29,67%</b>
<b>Total Mercado Alto Interés</b>	<b>12.848</b>	<b>17.878</b>	<b>5.030</b>	<b>28,14%</b>
<b>Total Mercado Nacional</b>	<b>164.923</b>	<b>214.879</b>	<b>49.956</b>	<b>23,25%</b>

Fuente: Elaboración propia a partir de datos del INE, 2021, 2022

### **3.2.9. Mercado emisores nacionales prioritario alojados en el segmento de albergues**

El tipo de alojamiento Albergue sostiene una menor demanda respecto al resto de alojamientos. Las comunidades autónomas de Madrid, Extremadura, Andalucía, Castilla -La Mancha, y Cataluña suman un total de 6.724 viajeros. Este conjunto muestra considerable crecimiento respecto al año anterior. Se trata concretamente de 5.308 viajeros más, lo que en términos porcentuales son 374,74%.

Madrid es la comunidad autónoma que mayor demanda ha ejercido sobre este tipo de alojamientos con 3.252 viajeros. Le sigue la propia Extremadura con 2.251. La diferencia respecto al año anterior ha sido elevada ya que alcanza una variabilidad del 316,62%. Extremadura tiene un crecimiento absoluto de 1.710. Andalucía con una variación de 316,60%. Por su parte Andalucía, registra un total de 714 viajeros, 543 más que el año anterior. Castilla -La Mancha, con 325, ha crecido en 168 viajeros más, y registra una variación de 107,39%. Cataluña, a pesar de encontrarse por debajo de las anteriores en cuanto al número de viajeros demandantes de este segmento, con 182 viajeros. tiene una variación absoluta de 132 y porcentual de 261,73%

Tabla 11. Mercados emisores nacionales de prioritarios segmento albergues.

<b>MERCADOS NACIONALES PRIORITARIOS. ALBERGUES</b>				
	<b>MERCADO 2021</b>	<b>MERCADO 2022</b>	<b>VARIACION ABS</b>	<b>VARI%</b>
<b>Madrid, Comunidad de</b>	498	3.252	2.754	553,46%
<b>Extremadura</b>	540	2.251	1.710	316,62%
<b>Andalucía</b>	171	714	543	316,60%
<b>Castilla - La Mancha</b>	157	325	168	107,39%
<b>Cataluña</b>	50	182	132	261,73%
<b>Total Mercado Prioritarios</b>	1.416	6.724	5.308	374,74%
<b>Total Mercado Nacional</b>	1.637	7.384	5.747	351,07%

Fuente: Elaboración propia a partir de datos del INE, 2021, 2022

### **3.2.10. Mercado emisores nacionales alto interés alojados en el segmento de albergues.**

En cuanto a los mercados de alto interés, son Castilla y León, País Vasco y Comunitat Valenciana las Comunidades Autónomas que en su conjunto aportan una demanda de 456 viajeros de este tipo de alojamientos en Extremadura. Castilla y León, aportó 173 viajeros, un 41,45% más que el año anterior, País Vasco con 162 viajeros ha tenido una variabilidad de 79,24%. Comunitat Valenciana en cambio con 120 viajeros, la variabilidad ha sido del 81,23%.

Tabla 12. Mercados emisores nacionales de alto interés segmento albergues.

<b>MERCADOS NACIONALES DE ALTO INTERÉS. ALBERGUES</b>				
	<b>MERCADO 2021</b>	<b>MERCADO 2022</b>	<b>VARIACION ABS</b>	<b>VARI%</b>
<b>Castilla y León</b>	101	173	72	41,45%
<b>País Vasco</b>	34	162	129	79,24%
<b>Comunitat Valenciana</b>	23	120	98	81,23%
<b>Total Mercado Alto Interés</b>	157	456	298	65,43%
<b>Total Mercado Nacional</b>	1.637	7.384	5.747	77,83%

Fuente: Elaboración propia a partir de datos del INE, 2021, 2022

## 4. PRINCIPALES MERCADOS EMISORES NACIONALES. PERNOCTACIONES

### 4.1. RANKING DE LOS PRINCIPALES MERCADOS EMISORES NACIONALES PARA EXTREMADURA EN EL CONJUNTO DE LOS SEGMENTOS TURÍSTICOS

#### **4.1.1 Mercados emisores nacionales prioritarios**

El conjunto formado por las comunidades autónomas Madrid, Andalucía, Extremadura, Comunitat Valenciana y Galicia configuran los mercados nacionales prioritarios en cuanto al número de pernoctaciones registradas en la región extremeña. En total, dicho conjunto suma un total de 2.166.564 pernoctaciones total, 532.215 más que las registradas en el año anterior, 2021. El crecimiento porcentual ha sido del 32,56 %.

La Comunidad de Madrid encabeza este conjunto con 687.874 pernoctaciones en el año 2022, un 42,98% más que el año anterior, 2021, lo que en términos absolutos son 206.779 pernoctaciones más. Andalucía con 522.174, se posiciona en segundo lugar, con una variación positiva de 44,95%. Respecto al año 2021, el crecimiento ha sido de 161.939 más pernoctaciones. Extremadura, en tercer lugar, con 489.865 pernoctaciones, ha registrado una variación porcentual del 21,15% y 85.523 pernoctaciones más. Comunitat Valencia, mantiene la dinámica de las anteriores regiones con un crecimiento del 18,79%. En el año 2022 ha registrado un total de 239.464 pernoctaciones, 37.878 más que el año anterior. Galicia entra como mercado prioritario con 227.188 pernoctaciones en el 2022, 40.097 más que el año anterior, y una variabilidad del 21,43%

Tabla 13. Mercados prioritarios nacionales

<b>MERCADOS NACIONALES PRIORITARIOS.</b>				
	<b>MERCADO 2021</b>	<b>MERCADO 2022</b>	<b>VARIACION ABS</b>	<b>VARI%</b>
<b>Madrid, Comunidad de</b>	481.096	687.874	206.779	42,98%
<b>Andalucía</b>	360.235	522.174	161.939	44,95%
<b>Extremadura</b>	404.342	489.865	85.523	21,15%
<b>Comunitat Valenciana</b>	201.586	239.464	37.878	18,79%
<b>Galicia</b>	187.091	227.188	40.097	21,43%
<b>Total Mercado Prioritarios</b>	1.634.349	2.166.564	532.215	32,56%
<b>Total Mercado nacional</b>	2.353.349	3.127.529	774.180	32,90%

Fuente: Elaboración propia a partir de datos del INE, 2021, 2022



### **4.1.2. Mercados emisores nacionales de alto interés**

Los mercados alto interés de carácter nacional en cuanto al número de pernотaciones son las siguientes Comunidades Autónomas: Castilla y León, Cataluña, Castilla -La Mancha. En su conjunto suman un total de 468.209 pernотaciones, 121.243 más que el año anterior y un crecimiento positivo de 34,94%. Castilla y León con 184.715 pernотaciones han tenido un crecimiento de 49.781 más y una variabilidad de 36,89%. Cataluña, con 146.042 pernотaciones ocupa el segundo lugar de este conjunto. Cataluña ha tenido un crecimiento porcentual de 32,96% lo que se traduce en 36.205 más. Por otro lado, Castilla -La Mancha con 137.452, con un crecimiento del 34,50% y 35.258 pernотaciones más.

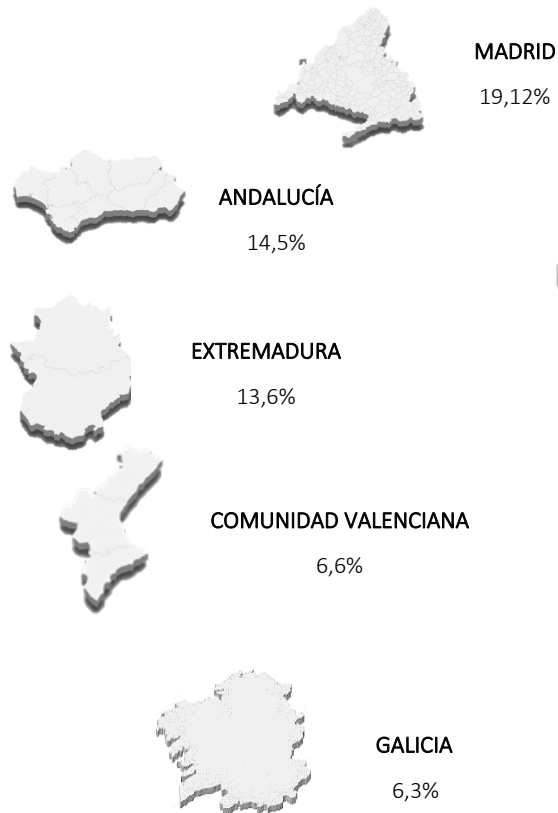
Tabla 14. Mercados nacionales de alto interés.

<b>MERCADOS NACIONALES DE ALTO INTERÉS.</b>				
	<b>MERCADO 2021</b>	<b>MERCADO 2022</b>	<b>VARIACION ABS</b>	<b>VARI%</b>
<b>Castilla y León</b>	<b>134.934</b>	<b>184.715</b>	<b>49.781</b>	<b>36,89%</b>
<b>Cataluña</b>	<b>109.837</b>	<b>146.042</b>	<b>36.205</b>	<b>32,96%</b>
<b>Castilla - La Mancha</b>	<b>102.194</b>	<b>137.452</b>	<b>35.258</b>	<b>34,50%</b>
<b>Total Mercado Alto Interés</b>	<b>346.966</b>	<b>468.209</b>	<b>121.243</b>	<b>34,94%</b>
<b>Total Mercado nacional</b>	<b>2.353.349</b>	<b>3.127.529</b>	<b>774.180</b>	<b>32,90%</b>

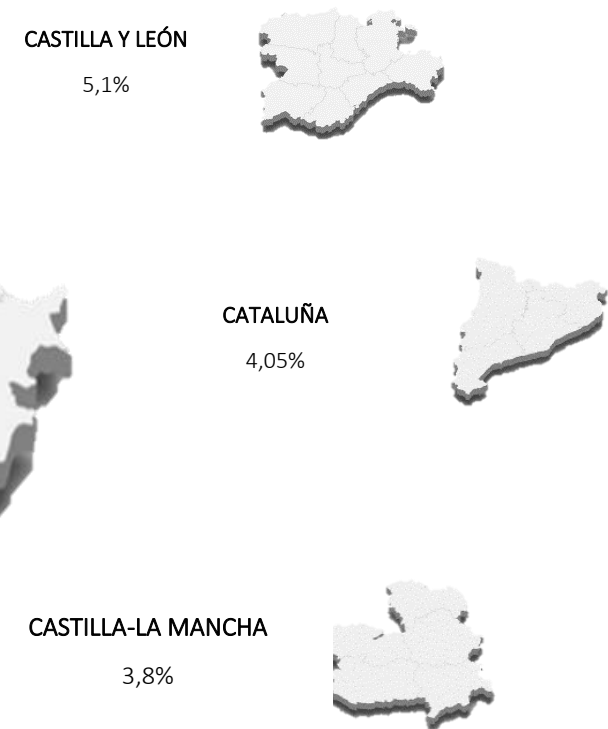
Fuente: Elaboración propia a partir de datos del INE, 2021, 2022

## 4.2. BALANCE PORCENTUAL DE LOS PRINCIPALES MERCADOS EMISORES NACIONALES SOBRE EL VOLUMEN DE Pernoctaciones Totales

### MERCADOS PRIORITARIOS



### MERCADOS DE ALTO INTERÉS



Fuente: Elaboración propia a partir de datos del INE, 2021, 2022

### **4.2.1. Mercado emisores nacionales prioritarios alojados en el segmento hotelero**

El conjunto de los mercados prioritarios nacionales en el segmento hotelero es aportado por las siguientes comunidades autónomas: la Comunidad de Madrid, Andalucía, Extremadura, Castilla y León, y Cataluña. Estas cinco regiones aportaron un total de 1.571.164 pernотaciones en el año 2022, 458.422 pernотaciones más que el año anterior, por lo que este conjunto ha tenido un crecimiento del 41,20%.

Madrid con 531.461 pernотaciones encabeza este conjunto. En el año 2022 aportó 159.631 pernотaciones más que el año anterior. Tuvo un crecimiento positivo de 42,93%. Andalucía, con 441.996 pernотaciones en 2022, tuvo un crecimiento absoluto de 139.132 pernотaciones más, un 45,94%. Por otro lado, la propia Extremadura forma parte de este conjunto de mercados prioritarios con una aportación al turismo interior de 361.478 pernотaciones. Extremadura registró un total de 90.960 pernотaciones más que el año anterior, 2021, y un crecimiento porcentual de 33,62%. Castilla y León con 123.333 pernотaciones, ocupa el cuarto lugar. Esta comunidad autónoma aportó un total de 35.601 pernотaciones más, y un crecimiento porcentual de 40,58%. Cataluña registró 112.895 pernотaciones en la región. Tuvo un crecimiento positivo de 33.098 pernотaciones más, lo cual en términos porcentuales se trata de un 41,48%.

Tabla 15. Mercados emisores nacionales prioritarios en el segmento hoteleros

<b>MERCADOS INTERNACIONALES PRIORITARIOS. HOTELES</b>				
	<b>MERCADO 2021</b>	<b>MERCADO 2022</b>	<b>VARIACION ABS</b>	<b>VARI%</b>
<b>Madrid, Comunidad de</b>	371.829	531.461	159.631	42,93%
<b>Andalucía</b>	302.865	441.996	139.132	45,94%
<b>Extremadura</b>	270.518	361.478	90.960	33,62%
<b>Castilla y León</b>	87.732	123.333	35.601	40,58%
<b>Cataluña</b>	79.798	112.895	33.098	41,48%
<b>Total Mercado Prioritarios</b>	1.112.742	1.571.164	458.422	41,20%
<b>Total Mercado nacional</b>	1.525.767	2.130.103	604.336	39,61%

Fuente: Elaboración propia a partir de datos del INE, 2021, 2022

## **4.2.2. Mercado emisores nacionales de alto interés alojados en el segmento hotelero**

Los mercados de alto interés están definidos por las comunidades autónomas de Comunitat Valenciana, Castilla -La Mancha y País Vasco. Entre todos suman un total de 277.339 pernотaciones, 85.398 más que el año anterior cuando este mismo conjunto sumó 191.941 pernотaciones. En el año 2022 han tenido un crecimiento de 85.398, es decir un 44,49% de crecimiento.

La Comunidad Valenciana con 94.577 pernотaciones es la región que más noche registró en Extremadura durante el año 2022. Tuvo un crecimiento de 36.903 pernотaciones más y un crecimiento porcentual de 63,98%. Por otro lado, Castilla-La Mancha registró valores cercanos a la Comunidad Valenciana, en este caso han sido un total de 93.938 pernотaciones, lo que supuso un crecimiento absoluto de 26.651 pernотaciones más. En términos porcentuales se trata de una variabilidad del 39,61%. País Vasco con 88.825 se encuentra por detrás de Castilla -La Mancha, con un crecimiento absoluto de 21.844, lo que en términos porcentuales se trata de un 32,61%.

Tabla 16. Mercados emisores nacionales de alto interés segmento hotelero.

<b>MERCADOS INTERNACIONALES DE ALTO INTERÉS. HOTELES</b>				
	<b>MERCADO 2021</b>	<b>MERCADO 2022</b>	<b>VARIACION ABS</b>	<b>VARI%</b>
<b>Comunitat Valenciana</b>	<b>57.674</b>	<b>94.577</b>	<b>36.903</b>	<b>63,98%</b>
<b>Castilla - La Mancha</b>	<b>67.286</b>	<b>93.938</b>	<b>26.651</b>	<b>39,61%</b>
<b>País Vasco</b>	<b>66.981</b>	<b>88.825</b>	<b>21.844</b>	<b>32,61%</b>
<b>Total Mercado Alto Interés</b>	<b>191.941</b>	<b>277.339</b>	<b>85.398</b>	<b>44,49%</b>
<b>Total Mercado nacional</b>	<b>1.525.767</b>	<b>2.130.103</b>	<b>604.336</b>	<b>39,61%</b>

Fuente: Elaboración propia a partir de datos del INE, 2021, 2022

### **4.2.3. Mercado emisores nacionales prioritarios alojados en el segmento camping**

Los mercados internacionales prioritarios que han demandado el segmento camping están configurados por la propia Extremadura, la Comunidad de Madrid, Castilla y León, Andalucía y Castilla -La Mancha. En su conjunto suman un total de 188.068 pernoctaciones, 12.948 más que el año anterior y un crecimiento porcentual de 7,39%.

La propia Extremadura es la región que mayor demanda este segmento de alojamientos con 69.112 pernoctaciones y un crecimiento porcentual de 124 más que el año anterior. La variación porcentual ha sido de 0,18%. En segundo lugar, las pernoctaciones provenientes de Madrid han sido 54.390, esta región ha tenido una incidencia creciente, ya que son 9.767 pernoctaciones más las que se han registrado en la región en el 2022. Es la región que mayor crecimiento ha tenido siendo este de 21,89%. Castilla y León, con 25.419 pernoctaciones ha reducido su demanda en 6 pernoctaciones menos, por lo que sufre un leve decrecimiento de -0,02%. Andalucía, registró un total de 22.954 pernoctaciones en el año 2022, 2.148 más que el año anterior, es decir 10,32%. Procedentes de Castilla -La Mancha, los visitantes registraron un total de 16.192 pernoctaciones, 916 más que el año anterior lo que supuso un 6% de crecimiento.

Tabla 17. Mercados emisores nacionales prioritario en el segmento camping

<b>MERCADOS INTERNACIONALES PRIORITARIOS. CAMPING</b>				
	<b>MERCADO 2021</b>	<b>MERCADO 2022</b>	<b>VARIACION ABS</b>	<b>VARI%</b>
<b>Extremadura</b>	68.988	69.112	124	0,18%
<b>Madrid, Comunidad de</b>	44.622	54.390	9.767	21,89%
<b>Castilla León</b>	25.426	25.419	-6	-0,02%
<b>Andalucía</b>	20.807	22.954	2.148	10,32%
<b>Castilla - La Mancha</b>	15.277	16.192	916	6,00%
<b>Total Mercado Prioritarios</b>	175.120	188.068	12.948	7,39%
<b>Total Mercado nacional</b>	211.881	226.152	14.271	6,74%

Fuente: Elaboración propia a partir de datos del INE, 2021, 2022

#### **4.2.4. Mercado emisores nacionales de alto interés alojados en el segmento camping**

El conjunto de mercados de alto interés está compuesto por País Vasco, Cataluña y Asturias. Todos estos registraron un total de 23.316 pernoctaciones en el sector campista de la región. Este conjunto tuvo un crecimiento del 5,81%, lo que supone en términos absolutos un crecimiento de 1.281 pernoctaciones más que el año anterior.

Procedentes del País Vasco, registraron un total de pernoctaciones de 12.031 en el año 2022. 505 pernoctaciones más que el año anterior, un 4,38%. Cataluña registro un total de 6.061 pernoctaciones, un número inferior al del año anterior. Por otro lado, Asturias, con 5.224 pernoctaciones tiene un aumento considerable de las mismas ya que se registró 1.474 pernoctaciones más que el año anterior. En términos porcentuales, Asturias tuvo un crecimiento del 39,30%.

Tabla 18. Mercados emisores nacionales de alto interés segmento camping.

<b>MERCADOS INTERNACIONALES DE ALTO INTERÉS. CAMPING</b>				
	<b>MERCADO 2021</b>	<b>MERCADO 2022</b>	<b>VARIACION ABS</b>	<b>VARI%</b>
<b>País Vasco</b>	<b>11.526</b>	<b>12.031</b>	<b>505</b>	<b>4,38%</b>
<b>Cataluña</b>	<b>6.759</b>	<b>6.061</b>	<b>-698</b>	<b>-10,33%</b>
<b>Asturias, Principado de</b>	<b>3.750</b>	<b>5.224</b>	<b>1.474</b>	<b>39,30%</b>
<b>Total Mercado Alto Interés</b>	<b>22.036</b>	<b>23.316</b>	<b>1.281</b>	<b>5,81%</b>
<b>Total Mercado nacional</b>	<b>211.881</b>	<b>226.152</b>	<b>14.271</b>	<b>6,74%</b>

Fuente: Elaboración propia a partir de datos del INE, 2021, 2022

#### **4.2.5. Mercado emisores nacionales prioritarios alojados en el segmento apartamentos turísticos.**

Los apartamentos turísticos tienen una gran demanda en la región extremeña. Las comunidades autónomas de Madrid, Andalucía, Extremadura, Castilla y León, y Cataluña registraron en su conjunto un total de 217.191 pernотaciones, 42.110 más que el año anterior. Este conjunto que configuran los mercados prioritarios para el sector de alojamientos apartamentos turísticos tuvo un crecimiento porcentual de 19,66%.

Madrid, registro en la región un total de 88.260 pernотaciones, 27.572 más que el año anterior, un 45,43% de crecimiento porcentual. Andalucía con 52.833 pernотaciones registradas en la región tuvo un crecimiento absoluto de 18.524 pernотaciones más, y un crecimiento porcentual de 53,99%. La propia Extremadura se encuentra entre los principales mercados prioritarios, ocupando el tercer lugar de demanda. Con 47.254 pernотaciones registradas, manifestó un descenso considerable de -11.609 y -19,72%. Catilla y León con 14.422 pernотaciones en el año 2022, tuvo un crecimiento absoluto de 5.253 pernотaciones más y una variación porcentual del 57,30%. Cataluña, con 14.422 pernотaciones, muestra la misma dinamina creciente que el resto de las comunidades autónomas. En el 2022, tiene un crecimiento de 2.370 pernотaciones más, un 19,66%.

Tabla 19. Mercados emisores nacionales de prioritarios segmento apartamentos turísticos

<b>MERCADOS INTERNACIONALES PRIORITARIOS. APTOS TURISTICOS</b>				
	<b>MERCADO 2021</b>	<b>MERCADO 2022</b>	<b>VARIACION ABS</b>	<b>VARI%</b>
<b>Madrid, Comunidad de</b>	<b>60.688</b>	<b>88.260</b>	<b>27.572</b>	<b>45,43%</b>
<b>Andalucía</b>	<b>34.309</b>	<b>52.833</b>	<b>18.524</b>	<b>53,99%</b>
<b>Extremadura</b>	<b>58.864</b>	<b>47.254</b>	<b>-11.609</b>	<b>-19,72%</b>
<b>Castilla León</b>	<b>9.169</b>	<b>14.422</b>	<b>5.253</b>	<b>57,30%</b>
<b>Cataluña</b>	<b>12.052</b>	<b>14.422</b>	<b>2.370</b>	<b>19,66%</b>
<b>Total Mercado Prioritarios</b>	<b>175.081</b>	<b>217.191</b>	<b>42.110</b>	<b>24,05%</b>
<b>Total Mercado nacional</b>	<b>225.272</b>	<b>278.951</b>	<b>53.679</b>	<b>23,83%</b>

Fuente: Elaboración propia a partir de datos del INE, 2021, 2022

#### **4.2.6. Mercado emisores nacionales de alto interés alojados en el segmento apartamentos turísticos.**

En lo que se refiere al conjunto de mercados nacionales de alto interés para la región extremeña en el segmento de alojamientos de apartamentos turísticos, este conjunto lo componen las siguientes comunidades autónomas: Castilla -La Mancha, Comunitat Valenciana y País Vasco. Este conjunto suma un total de 33.279 pernотaciones registradas en la región, con un crecimiento conjunto de 7.485 pernотaciones más y un 29,02%.

Castilla -La Mancha con 11.437 pernотaciones, registra un número mayor al del año anterior mostrando de este modo un crecimiento absoluto de 4.544 pernотaciones más y una variación porcentual de 65,91%. Comunitat Valenciana, con 10.935 pernотaciones, tiene un crecimiento porcentual de 42,77%, lo que se traduce en 3.276 pernотaciones más. Por otro lado, País Vasco, con 10.907 pernотaciones sufre un leve decrecimiento de -334 pernотaciones, lo que equivale en términos porcentuales a -2,97%.

Tabla 20. Mercados emisores nacionales de alto interés segmento apartamentos turísticos

<b>MERCADOS INTERNACIONALES DE ALTO INTERÉS. APTOS TURISTICOS</b>				
	<b>MERCADO 2021</b>	<b>MERCADO 2022</b>	<b>VARIACION ABS</b>	<b>VARI%</b>
<b>Castilla - La Mancha</b>	6.893	11.437	4.544	65,91%
<b>Comunitat Valenciana</b>	7.659	10.935	3.276	42,77%
<b>País Vasco</b>	11.241	10.907	-334	-2,97%
<b>Total Mercado Alto Interés</b>	25.794	33.279	7.485	29,02%
<b>Total Mercado nacional</b>	225.272	278.951	53.679	23,83%

Fuente: Elaboración propia a partir de datos del INE, 2021, 2022



#### **4.2.7. Mercado emisores nacionales prioritarios alojados en el segmento alojamiento rural.**

El conjunto de los mercados prioritarios de carácter nacional con interés en la región extremeña para el alojamiento rural está configurado por Galicia, Comunitat Valenciana, Cantabria, Castilla y León, y Navarra. Todos ellos suman un total de 344.313 pernoctaciones registradas en la región. Todas han registrado un crecimiento absoluto que en su conjunto se trata de 50.139 pernoctaciones más que en el año 2021, esto supone un crecimiento porcentual del 17,04%

Galicia, con 149.894 pernoctaciones se sitúa en primer lugar. Ha registrado un crecimiento de 30.257 pernoctaciones más que el año anterior, y un crecimiento porcentual de 25,29%. Comunitat Valencia, por el contrario, registra un leve decrecimiento en el número de pernoctaciones registradas en el año 2022 respecto al año 2021. Se trata de 130.178 pernoctaciones, -2.036 menos que el año anterior, es decir un -1,54%. Cantabria con 22.593 pernoctaciones registradas en la región, ha tenido un crecimiento de 5.849 pernoctaciones más que el año anterior, y un 34,93% más. Castilla y León, con 21.225 pernoctaciones registrada en el 2022, ha tenido un crecimiento absoluto de 8.879 pernoctaciones más, y un crecimiento porcentual de 34,93%. Navarra con 20.423, tiene un crecimiento absoluto de 7.190 pernoctaciones más y un crecimiento porcentual de 54,33%.

Tabla 21. Mercados emisores nacionales de prioritarios segmento alojamiento rural.

<b>MERCADOS INTERNACIONALES PRIORITARIOS. ALOJ RURALES</b>				
	<b>MERCADO 2021</b>	<b>MERCADO 2022</b>	<b>VARIACION ABS</b>	<b>VARI%</b>
<b>Madrid, Comunidad de</b>	119.637	149.894	30.257	25,29%
<b>Extremadura</b>	132.214	130.178	-2.036	-1,54%
<b>Andalucía</b>	45.718	69.711	23.994	52,48%
<b>Castilla - La Mancha</b>	16.744	22.593	5.849	34,93%
<b>Castilla y León</b>	12.346	21.225	8.879	71,92%
<b>Total Mercado Prioritarios</b>	326.659	393.601	66.943	20,49%
<b>Total Mercado nacional</b>	385.802	471.661	85.859	22,25%

Fuente: Elaboración propia a partir de datos del INE, 2021, 2022

#### **4.2.8. Mercado emisores nacionales alto interés alojados en el segmento alojamiento rural.**

El conjunto de mercados nacionales de alto interés para el segmento de los alojamientos rurales está compuesto por Castilla-La Mancha, Cataluña y Extremadura. Estas tres regiones suman un total de 34.054 pernотaciones, 6.315 más que el año anterior, un 22,76% más de crecimiento.

Castilla-La Mancha, con 15.329 pernотaciones ocupa el primer lugar del conjunto de mercados de alto interés alojado en el segmento rural. Castilla-La Mancha ha crecido en 3.601 pernотaciones más que el año anterior, siendo este crecimiento del 30,70%. Cataluña en segundo lugar con 12.263 pernотaciones, tiene un crecimiento de 1.191 pernотaciones más que el año anterior, es decir un 10,75% de crecimiento. La propia Extremadura, con 6.462 pernотaciones en el año 2022, ha crecido en 1.523 pernотaciones más que el año anterior, un 30,85% más que el año anterior, siendo de este modo la región que más ha crecido de los mercados de alto interés alojados en el segmento alojamiento rural.

Tabla 22 Mercados emisores nacionales de alto interés segmento alojamiento rural.

<b>MERCADOS INTERNACIONALES DE ALTO INTERÉS. ALOJ RURALES</b>				
	<b>MERCADO 2021</b>	<b>MERCADO 2022</b>	<b>VARIACION ABS</b>	<b>VARI%</b>
<b>Castilla - La Mancha</b>	<b>11.728</b>	<b>15.329</b>	<b>3.601</b>	<b>30,70%</b>
<b>Cataluña</b>	<b>11.073</b>	<b>12.263</b>	<b>1.191</b>	<b>10,75%</b>
<b>Extremadura</b>	<b>4.938</b>	<b>6.462</b>	<b>1.523</b>	<b>30,85%</b>
<b>Total Mercado Alto Interés</b>	<b>27.739</b>	<b>34.054</b>	<b>6.315</b>	<b>22,76%</b>
<b>Total Mercado nacional</b>	<b>385.802</b>	<b>471.661</b>	<b>85.859</b>	<b>22,25%</b>

Fuente: Elaboración propia a partir de datos del INE, 2021, 2022

#### **4.2.9. Mercado emisores nacionales prioritario alojados en el segmento de albergues**

Los mercados nacionales prioritarios alojados en los albergues está compuesto por Madrid, Extremadura, Andalucía, Castilla-La Mancha y Cataluña. En su conjunto, suman un total de 19.480 pernoctaciones. Este conjunto ha tenido un crecimiento elevado de 395,13%, lo que en términos absolutos se trata de 15.546 pernoctaciones más que el año anterior.

La primera Comunidad Autónoma es Madrid, con 11.453 pernoctaciones ha tenido un crecimiento absoluto de 10.236 pernoctaciones más, un crecimiento muy elevado en términos porcentuales, un 841,16%. Por otro lado, en segundo lugar, lo ocupa Extremadura con 5.558 pernoctaciones, tiene un crecimiento absoluto de 4.525 pernoctaciones más, y un crecimiento porcentual de 437,94%. Andalucía, en tercer lugar, con 1.512 pernoctaciones más en el segmento albergues, tuvo un crecimiento porcentual del 191,59%. Castilla-La Mancha, en cambio ha registrado un decrecimiento en 454 pernoctaciones menos que el año anterior, pasando de 1.010 pernoctaciones en el año 2021 a 556 en el 2022. El decrecimiento ha sido de -44,95%. Cataluña, por su parte ha crecido en 245 pernoctaciones más respecto al año anterior, pasando de 156 en el año 2021 a 401 en el 2022. El crecimiento porcentual ha sido del 157,07%.

Tabla 23. Mercados emisores nacionales de prioritarios segmento albergues.

<b>MERCADOS INTERNACIONALES PRIORITARIOS. ALBERGUES</b>				
	<b>MERCADO 2021</b>	<b>MERCADO 2022</b>	<b>VARIACION ABS</b>	<b>VARI%</b>
<b>Madrid, Comunidad de</b>	1.217	11.453	10.236	841,16%
<b>Extremadura</b>	1.033	5.558	4.525	437,94%
<b>Andalucía</b>	519	1.512	994	191,59%
<b>Castilla - La Mancha</b>	1.010	556	-454	-44,95%
<b>Cataluña</b>	156	401	245	157,07%
<b>Total Mercado Prioritarios</b>	3.934	19.480	15.546	395,13%
<b>Total Mercado nacional</b>	4.627	20.662	16.035	346,55%

Fuente: Elaboración propia a partir de datos del INE, 2021, 2022

#### **4.2.10. Mercado emisores nacionales alto interés alojados en el segmento de albergues**

Los mercados de alto interés para el segmento albergues lo configuran las siguientes comunidades autónomas. País Vasco, Castilla y León, Comunitat Valenciana. Entre todas han registrado un total de 857 pernотaciones en el conjunto de albergues demandados de la región extremeña, teniendo de este modo un crecimiento de 392, lo cual en términos porcentuales ha sido 84,21%.

País Vasco encabeza este conjunto con 341 pernотaciones en el segmento albergues en el año 2022. Con esta cifra registra un crecimiento muy elevado, del 709,68% de variación, es decir pasa de 42 pernотaciones en el año 2021 a 341 en el 2022, teniendo un crecimiento de 299 pernотaciones más. Castilla y León por su parte tienen un crecimiento algo menor, con 316 pernотaciones en el 2022, registra un crecimiento de 20,29%, 53 pernотaciones más que el año anterior. Comunitat Valenciana, con 200 pernотaciones ocupa el tercer lugar. En este caso, registra 40 pernотaciones más que el año anterior, un crecimiento del 24,83%.

Tabla 24. Mercados emisores nacionales de alto interés segmento albergues.

<b>MERCADOS INTERNACIONALES DE ALTO INTERÉS. ALBERGUES</b>				
	<b>MERCADO 2021</b>	<b>MERCADO 2022</b>	<b>VARIACION ABS</b>	<b>VARI%</b>
<b>País Vasco</b>	42	341	299	709,68%
<b>Castilla y León</b>	263	316	53	20,29%
<b>Comunitat Valenciana</b>	161	200	40	24,83%
<b>Total Mercado Alto Interés</b>	465	857	392	84,21%
<b>Total Mercado nacional</b>	4.627	20.662	16.035	346,55%

Fuente: Elaboración propia a partir de datos del INE, 2021, 2022

## 5. PRINCIPALES MERCADOS EMISORES INTERNACIONALES. VIAJEROS

### 5.1. RANKING DE LOS PRINCIPALES MERCADOS EMISORES INTERNACIONALES PARA EXTREMADURA.

#### **5.1.1 Mercados emisores internacionales prioritarios de viajeros alojados en Extremadura.**

Los principales mercados emisores de carácter internacional están definidos por aquellos países que han tenido una mayor demanda turística en Extremadura durante el año 2022. Como se observa en la tabla, los viajeros procedentes de Portugal, Francia, Reino Unido, Alemania, y Países Bajos, son los principales países que han visitado la región. En total estos cinco países aglutinan a 161.356 viajeros, un 88,20% más que el año anterior.

Portugal es el mercado internacional más importante que tiene Extremadura, con 62.513 viajeros y una variabilidad del 65,56% sobre el año anterior, 2021.

Francia, también país vecino, ocupa el segundo lugar con 37.369 viajeros, un 111,23% menos. Por otro lado, Reino Unido, con 23.415 viajeros, ha tenido una variación del 102,07%.

Alemania con 19.836 viajeros se posiciona en el cuarto lugar, junto con Países Bajos que se sitúa el quinto, con 18.222 viajeros. Alemania ha tenido un crecimiento del 111,13% y Países Bajos del 95,79%.

Tabla 25. Mercados prioritarios internacionales

<b>MERCADOS INTERNACIONALES PRIORITARIOS.</b>				
	<b>MERCADO 2021</b>	<b>MERCADO 2022</b>	<b>VARIACION ABS</b>	<b>VARI%</b>
<b>Portugal</b>	<b>37.758</b>	<b>62.513</b>	<b>24.755</b>	<b>65,56%</b>
<b>Francia</b>	<b>17.691</b>	<b>37.369</b>	<b>19.678</b>	<b>111,23%</b>
<b>Reino Unido</b>	<b>11.587</b>	<b>23.415</b>	<b>11.828</b>	<b>102,07%</b>
<b>Alemania</b>	<b>9.395</b>	<b>19.836</b>	<b>10.441</b>	<b>111,13%</b>
<b>Países Bajos</b>	<b>9.307</b>	<b>18.222</b>	<b>8.915</b>	<b>95,79%</b>
<b>Total Mercado Prioritarios</b>	<b>85.738</b>	<b>161.356</b>	<b>75.617</b>	<b>88,20%</b>
<b>Total Mercado Internacional</b>	<b>137.569</b>	<b>261.806</b>	<b>124.237</b>	<b>90,31%</b>

Fuente: Elaboración propia a partir de datos del INE, 2021, 2022

### **5.1.2 Mercados emisores internacionales de alto interés alojados en Extremadura.**

Bélgica, Italia y Estados Unidos, son los 3 países que caracterizan el mercado internacional de alto interés. En su conjunto, aportaron a Extremadura un total de 32.548 viajeros, un 50,74% más que el año anterior, cuando aportaron a la región un total de 16.034 viajeros.

Bélgica ha pasado de 5.266 viajeros en el año 2021 a 11.829 en el 2022, un 55,48% más. Italia pasó de aportar un total de 5.865 viajeros en el año 2021 a 10.727, es decir 4.862 viajeros más y un 45,33%. Estados Unidos, ha aumentado su demanda en 5.089 viajeros más que el año anterior cuando aportó 4.903 para alcanzar en el 2022 los 9.992 viajeros, tiene un crecimiento del 50,93%.

Tabla 26. Mercados de alto interés internacionales

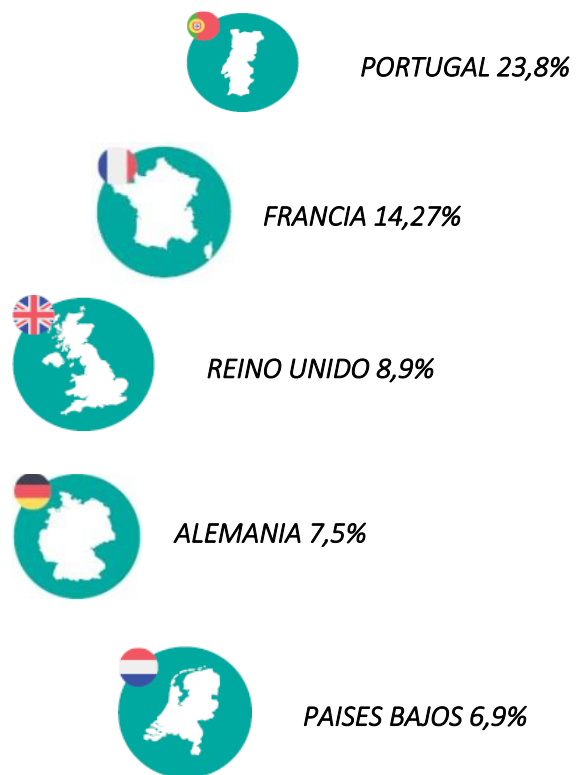
<b>MERCADOS INTERNACIONALES DE ALTO INTERÉS.</b>				
	<b>MERCADO 2021</b>	<b>MERCADO 2022</b>	<b>VARIACION ABS</b>	<b>VARI%</b>
<b>Bélgica</b>	<b>5.266</b>	<b>11.829</b>	<b>6.562</b>	<b>55,48%</b>
<b>Italia</b>	<b>5.865</b>	<b>10.727</b>	<b>4.862</b>	<b>45,33%</b>
<b>Estados Unidos</b>	<b>4.903</b>	<b>9.992</b>	<b>5.089</b>	<b>50,93%</b>
<b>Total Mercado Alto Interés</b>	<b>16.034</b>	<b>32.548</b>	<b>16.514</b>	<b>50,74%</b>
<b>Internacional</b>	<b>137.569</b>	<b>261.806</b>	<b>124.237</b>	<b>47,45%</b>

Fuente: Elaboración propia a partir de datos del INE, 2021, 2022

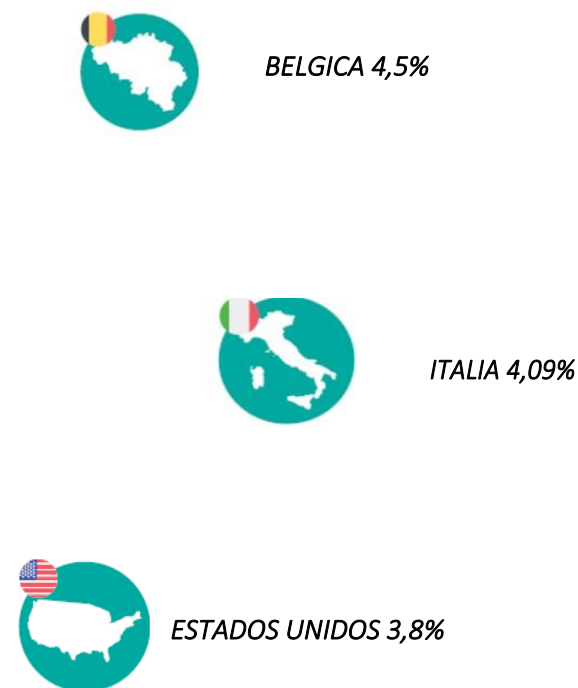
## 5.2. BALANCE PORCENTUAL DE LOS PRINCIPALES MERCADOS EMISORES INTERNACIONALES SOBRE EL VOLUMEN DE VIAJEROS TOTALES

El porcentaje que representan cada uno de los mercados emisores, tanto de los mercados prioritarios como de alto interés, está calculado sobre el volumen total de viajeros de procedencia internacional visitaron Extremadura a lo largo de 2022, se representa a continuación:

### MERCADOS PRIORITARIOS



### MERCADOS DE ALTO INTERÉS





### **5.2.1. Mercados emisores internacionales de carácter prioritario alojados en el segmento hotelero.**

El mercado internacional en su conjunto para el segmento hotelero ha manifestado un considerable crecimiento en el año 2022 respecto al año 2021.

El conjunto de mercados internacional en el sector hotelero ha tenido un crecimiento de 102,77%, pasando de 60.056 viajeros en 2021 a 121.775 viajeros en 2022

Los mercados prioritarios están definidos por Portugal, Francia, Reino Unido, Alemania y Países Bajos. Entre todos suman un total de 121.775 viajeros que demandaron este tipo de alojamiento.

El primer mercado prioritario internacional con demanda hotelera es Portugal, con 52.141 viajeros, un 73,27% más que el año anterior.

Francia en segundo lugar, con 28.881 viajeros que demandaron el turismo en la región extremeña, tuvo un aumento de 140,27%.

Por otro lado, Reino Unido, con 16.647, se caracterizó por una menor variabilidad siendo esta de 135,93%.

Alemania, ha tenido un amplio crecimiento, pasando de 6.139 en el 2021, a 14.420 en 2022, un 134,89% en términos porcentuales.

Por otro lado, Países Bajos, ha tenido crecimiento importante pasando a ser uno de los mercados prioritarios para el sector hotelero. En el año 2021 tuvo una demanda de 4.749 viajeros, pasando a 9.686 en el año 2022, el crecimiento en términos porcentuales supone un 103,96%

Tabla 27. Mercados prioritarios internacionales, segmento hotelero.

<b>MERCADOS INTERNACIONALES PRIORITARIOS. HOTELES</b>				
	<b>MERCADO 2021</b>	<b>MERCADO 2022</b>	<b>VARIACION ABS</b>	<b>VARI%</b>
<b>Portugal</b>	30.092	52.141	22.049	73,27%
<b>Francia</b>	12.020	28.881	16.861	140,27%
<b>Reino Unido</b>	7.056	16.647	9.591	135,93%
<b>Alemania</b>	6.139	14.420	8.281	134,89%
<b>Países Bajos</b>	4.749	9.686	4.937	103,96%
<b>Total Mercado Prioritarios</b>	60.056	121.775	61.719	102,77%
<b>Total Mercado Internacional</b>	98.542	202.475	103.933	105,47%

Fuente: Elaboración propia a partir de datos del INE, 2021, 2022

## **5.2.2. Mercados emisores internacionales de alto interés alojados en el segmento hotelero**

En cuanto al mercado internacional de alto interés está determinado por los siguientes países, Bélgica, Italia y Estados Unidos. En su conjunto aglutinan un total de 25.952 viajeros. Este mismo conjunto de países aglutinaron en el año 2021 un total de 12.292 viajeros. En el 2022 se ha dado una variabilidad de 52,54%.

Bélgica, pasó de 3.670 viajeros en el 2021 a 9.058 en el 2022, teniendo una variabilidad 59,48%.

Italia, ha sido el segundo país que configuran el conjunto de los mercados de alto interés que ha demandado el turismo regional. Con 8.863 viajeros, ha tenido un crecimiento de 46,82%.

Estados Unidos, con 8.031 viajeros, ha registrado un crecimiento de 51,33%.

Tabla 28. Mercados internacionales de alto interés, segmento hotelero

<b>MERCADOS INTERNACIONALES DE ALTO INTERÉS. HOTELES</b>				
	<b>MERCADO 2021</b>	<b>MERCADO 2022</b>	<b>VARIACION ABS</b>	<b>VARI%</b>
<b>Bélgica</b>	3.670	9.058	5.388	59,48%
<b>Italia</b>	4.713	8.863	4.150	46,82%
<b>Estados Unidos</b>	3.909	8.031	4.122	51,33%
<b>Total Mercado Alto Interés</b>	12.292	25.952	13.660	52,64%
<b>Total Mercado Internacional</b>	98.542	202.475	103.933	51,33%

Fuente: Elaboración propia a partir de datos del INE, 2021, 2022

### **5.2.3. Mercados emisores internacionales de carácter prioritario alojados en el segmento campings**

En cuanto al segmento camping, el conjunto de mercado internacional creció en un 38,49%, pasando de 14.482 visitantes en 2021 a 20.056 en el 2022. En lo referente al mercado prioritario, está determinado por Países Bajos, Reino Unido, Francia, Alemania y Bélgica. En total este conjunto de países ha aportado al turismo extremeño un total de 16.423 viajeros. Esta cifra se ha visto incrementada en un 45,54% sobre la cifra correspondiente con el año 2021.

Países Bajos, tuvo un registro de 5.401 viajeros que optaron por este segmento en el año 2022, lo que supuso un incremento de 2.2014 nuevos viajeros y una evolución porcentual de 69,47%

Reino Unido pasó de 2.785 viajeros en el 2021 a 3.755 en el 2022, ha tenido un crecimiento del 34,83%.

Francia, en el 2021 aportó 2.714 viajeros, mientras que en el 2022 fueron 3.384, es decir una variación de 24,69%.

Alemania pasó de 1.788 en el 2021 a 2.613 viajeros en el 2022. Portugal se ha caracterizado por tener la variabilidad más alta, de 56,79%.

Tabla 29. Mercados prioritarios internacionales, segmento camping

<b>MERCADOS INTERNACIONALES PRIORITARIOS. CAMPING</b>				
	<b>MERCADO 2021</b>	<b>MERCADO 2022</b>	<b>VARIACION ABS</b>	<b>VARI%</b>
<b>Países Bajos</b>	3.187	5.401	2.214	69,47%
<b>Reino Unido</b>	2.785	3.755	970	34,83%
<b>Francia</b>	2.714	3.384	670	24,69%
<b>Alemania</b>	1.788	2.613	825	46,14%
<b>Bélgica</b>	810	1.270	460	56,79%
<b>Total Mercado Prioritarios</b>	11.284	16.423	5.139	45,54%
<b>Total Mercado Internacional</b>	14.482	20.056	5.574	38,49%

Fuente: Elaboración propia a partir de datos del INE, 2021, 2022

### **5.2.4. Mercados emisores internacionales de alto interés alojados en el segmento campings**

El ranking de los principales mercados internacionales de alto interés está definido por los países de Bélgica, Irlanda y Suiza. En su conjunto aglutinaron un número de demandantes turísticos del segmento camping en la región de 1.893, un 8,72% más.

Bélgica, con un aumento del 10,99%, pasó de 1.004 viajeros a 1.128 en el 2022.

Irlanda, con una variación del 14,52%, pasó de 418 en el 2021 a 489 en el 2022.

Suiza con un decrecimiento del -10,87%, pasó de 306 en el 2021 a 276 en el 2022.

Tabla 30. Mercados internacionales de alto interés, segmento campings

<b>MERCADOS INTERNACIONALES DE ALTO INTERÉS. CAMPING</b>				
	<b>MERCADO 2021</b>	<b>MERCADO 2022</b>	<b>VARIACION ABS</b>	<b>VARI%</b>
<b>Portugal</b>	<b>1.004</b>	<b>1.128</b>	<b>124</b>	<b>10,99%</b>
<b>Irlanda</b>	<b>418</b>	<b>489</b>	<b>71</b>	<b>14,52%</b>
<b>Suiza</b>	<b>306</b>	<b>276</b>	<b>-30</b>	<b>-10,87%</b>
<b>Total Mercado Alto Interés</b>	<b>1.728</b>	<b>1.893</b>	<b>165</b>	<b>8,72%</b>
<b>Total Mercado Internacional</b>	<b>14.482</b>	<b>20.056</b>	<b>5.574</b>	<b>27,79%</b>

Fuente: Elaboración propia a partir de datos del INE, 2021, 2022

### **5.2.5. Mercados emisores internacionales de carácter prioritario alojados en el segmento aptos turísticos.**

Respecto a los mercados prioritarios que eligieron el segmento de Apartamentos turísticos, la demanda la establecen países como Portugal, Francia, Países Bajos, Alemania y Reino Unido. En su conjunto son 10.414 viajeros los que visitaron Extremadura en el año 2022, un 45,62% más que el año anterior, 2021.

Portugal es el país que mayor número de viajeros exportó a la región y que optaron por alojarse en este segmento, concretamente 4.251 viajeros. La crisis sanitaria provocó un descenso considerable a consecuencia de las limitaciones de movilidad poblacional durante el año 2021. En el año 2022, los viajeros procedentes de Portugal han tenido un crecimiento del 75,59%. Francia pasó de aportar 970 viajeros en el año 2021, a 2.119 en el año 2022, es decir registró un aumento de 1.149 viajeros más, un 118,45%. Países Bajos, con una variabilidad del 415,34%, pasó de 326 viajeros en el 2021, a 1.680 en el 2022. Alemania, pasó de 413 viajeros en el año 2021 a 1.219 en el 2022, lo que supuso una variabilidad considerable de 195,16%. Reino Unido ha tenido un crecimiento de 698 nuevos viajeros, pasando de 445 en el año 2021 a 1.143 en el año 2022, registrando con ello una variabilidad de 156,85%.

Tabla 31. Mercados prioritarios internacionales, segmento apartamentos turísticos.

<b>MERCADOS INTERNACIONALES PRIORITARIOS. APTOS TURISTICOS</b>				
	<b>MERCADO 2021</b>	<b>MERCADO 2022</b>	<b>VARIACION ABS</b>	<b>VARI%</b>
<b>Portugal</b>	2.421	4.251	1.830	75,59%
<b>Francia</b>	970	2.119	1.149	118,45%
<b>Países Bajos</b>	326	1.680	1.354	415,34%
<b>Alemania</b>	413	1.219	806	195,16%
<b>Reino Unido</b>	445	1.143	698	156,85%
<b>Total Mercado Prioritarios</b>	7.150	10.412	3.262	45,62%
<b>Total Mercado Internacional</b>	14.482	16.590	2.108	14,56%

Fuente: Elaboración propia a partir de datos del INE, 2021, 2022

### **5.2.6. Mercados emisores internacionales de alto interés alojados en el segmento aptos turísticos**

Los mercados de alto interés con demanda en el tipo alojamientos de los apartamentos turísticos está definido por Estados Unidos, Italia, y Bélgica. Todos ellos suman un total de 2.356 viajeros que demandaron acciones turísticas en Extremadura durante el año 2022.

El número de viajeros procedente de Estados Unidos, en el año 2022 fue de 1.037 teniendo un aumento de 60,08%. Italia, con un menor número de viajeros, 763, tuvo un crecimiento menor, del 56,75%. Por otro lado, Bélgica, con 556 viajeros procedente de este país, alcanzando la variabilidad de 64,93% respecto al año anterior, 2021.

Tabla 32. Mercados internacionales de alto interés, segmentos aptos turísticos

<b>MERCADOS INTERNACIONALES DE ALTO INTERÉS. APTOS TURISTICOS</b>				
	<b>MERCADO 2021</b>	<b>MERCADO 2022</b>	<b>VARIACION ABS</b>	<b>VARI%</b>
<b>Estados Unidos</b>	414	1.037	623	60,08%
<b>Italia</b>	330	763	433	56,75%
<b>Bélgica</b>	195	556	361	64,93%
<b>Total Mercado Alto Interés</b>	939	2.356	1.417	60,14%
<b>Total Mercado Internacional</b>	14.482	16.590	2.108	12,71%

Fuente: Elaboración propia a partir de datos del INE, 2021, 2022

### **5.2.7. Mercados emisores internacionales de carácter prioritario alojados en el segmento alojamiento rural**

El mercado internacional prioritario está definido por Portugal, Francia, Reino Unido, Alemania y Países Bajos. Entre todos sumaron un total de 12.742 viajeros, un 78,20% más que el año anterior.

Como se observa a continuación la variación que se da en la demanda de este tipo de alojamientos entre el año 2021 y 2022 es mayor que la obtenida en la demanda de los alojamientos anteriores. Vemos como Portugal en el año 2021 tuvo una demanda de 4.230 viajeros, pasando a 4.936 en 2022. La variación, es de un 16,71%.

Francia por otro lado pasó de 1.982 viajeros en el 2021 a 2.951 viajeros en el 2022, este país tuvo un crecimiento mayor, siendo este de 48,90%. Reino Unido con una variación del 42,45%, pasó de 1.298 viajeros en el año 2021 a 1.849 en el 2022.

Alemania, con 1.566 viajeros ha tenido un crecimiento de 514 nuevos viajeros, y ha registrado una variabilidad de 48,84%. Países Bajos, pasa de 1.043 viajeros en 2021 a 1.439 en el 2022, registrando un total de 396 nuevos turistas alcanzando la cifra porcentual de 38,02%

Tabla 33. Mercados prioritarios internacionales, segmento alojamiento rural

<b>MERCADOS INTERNACIONALES PRIORITARIOS. ALOJ RURALES</b>				
	<b>MERCADO 2021</b>	<b>MERCADO 2022</b>	<b>VARIACION ABS</b>	<b>VARI%</b>
<b>Portugal</b>	4.230	4.936	707	16,71%
<b>Francia</b>	1.982	2.951	969	48,90%
<b>Reino Unido</b>	1.298	1.849	551	42,45%
<b>Alemania</b>	1.052	1.566	514	48,84%
<b>Países Bajos</b>	1.043	1.439	396	38,02%
<b>Total Mercado Prioritarios</b>	7.150	12.742	5.592	78,20%
<b>Total Mercado Internacional</b>	17.355	22.448	5.093	29,35%

Fuente: Elaboración propia a partir de datos del INE, 2021, 2022

### **5.2.8. Mercados emisores internacionales de alto interés alojados en el segmento alojamientos rurales**

En lo referente al mercado internacional de alto interés, este está determinado por el conjunto de países que configura este mercado son: Bélgica, Italia y Estados Unidos. Entre todos suman un total de 2.570 viajeros que demandaron el sector turístico en Extremadura. Este conjunto creció en un 30,12%.

Bélgica, pasó de 590 viajeros en el 2021 a 934 en el 2022. Registró un crecimiento del 36,84%

Italia, aumento en un 22,44%, pasó de 657 a 847 viajeros desde el año 2021 al 2022.

Estados Unidos, con 789 viajeros, tiene una variación del 30,40%.

Tabla 34 Mercados internacionales de alto interés, segmentos alojamientos rurales

<b>MERCADOS INTERNACIONALES DE ALTO INTERÉS. ALOJ RURALES</b>				
	<b>MERCADO 2021</b>	<b>MERCADO 2022</b>	<b>VARIACION ABS</b>	<b>VARI%</b>
<b>Bélgica</b>	590	934	344	36,84%
<b>Italia</b>	657	847	190	22,44%
<b>Estados Unidos</b>	549	789	240	30,40%
<b>Total Mercado Alto Interés</b>	1.796	2.570	774	30,12%
<b>Total Mercado Internacional</b>	17.355	22.448	5.093	22,69%

Fuente: Elaboración propia a partir de datos del INE, 2021, 2022



### **5.2.9. Mercados emisores internacionales de carácter prioritario alojados en el segmento albergues**

El mercado internacional está determinado por Portugal, Francia, Reino Unido, Alemania, y Países Bajos. Estos tres han sumado un total de 146 personas procedente de estos países que han demandado este tipo de segmento. La variabilidad es de 485,56% en su conjunto. Portugal ha tenido una evolución positiva ya que ha registrado un 415,14%. Francia mantiene esta tendencia con un crecimiento del 557,24%. Por otro lado, Reino Unido destaca con un crecimiento del 100%. Alemania, que también mantiene la misma dinámica que los países anteriores, una dinámica positiva con un crecimiento del 528,75%. Países Bajos de igual modo ha crecido un 509,18%.

A pesar de que los datos referentes a los albergues son bajos, el crecimiento demuestra una alta mejora de la demanda de los mismo, símbolo de la recuperación del sector en la actualidad.

Tabla 35. Mercados prioritarios internacionales, segmento albergues

<b>MERCADOS INTERNACIONALES PRIORITARIOS. ALBERGUES</b>				
	<b>MERCADO 2021</b>	<b>MERCADO 2022</b>	<b>VARIACION ABS</b>	<b>VARI%</b>
<b>Portugal</b>	11	57	46	415,14%
<b>Francia</b>	5	34	29	557,24%
<b>Reino Unido</b>	3	21	18	528,75%
<b>Alemania</b>	3	18	15	556,93%
<b>Países Bajos</b>	3	16	14	509,18%
<b>Total Mercado Prioritarios</b>	25	146	121	485,56%
<b>Total Mercado Internacional</b>	40	237	197	492,50%

Fuente: Elaboración propia a partir de datos del INE, 2021, 2022

### 5.2.10. Mercados emisores internacionales de alto interés alojados en el segmento albergues

En lo referente al mercado internacional de alto interés, este está definido por Bélgica, Italia y Estados Unidos, aportando en su conjunto un total de 29 turistas, registrando un crecimiento del 84,17%. Bélgica ha crecido un 85,69%, mientras que Italia alcanza un crecimiento del 82,43%. Estados Unidos mantienen la misma tendencia que los países anteriores y crece en un 84,23%.

Tabla 36. Mercados internacionales de alto interés, segmentos albergues

<b>MERCADOS INTERNACIONALES DE ALTO INTERÉS. ALBERGUES</b>				
	<b>MERCADO 2021</b>	<b>MERCADO 2022</b>	<b>VARIACION ABS</b>	<b>VARI%</b>
<b>Bélgica</b>	2	11	9	85,69%
<b>Italia</b>	2	10	8	82,43%
<b>Estados Unidos</b>	1	9	8	84,23%
<b>Total Mercado Alto Interés</b>	5	29	25	84,17%
<b>Total Mercado Internacional</b>	40	237	197	83,12%

Fuente: Elaboración propia a partir de datos del INE, 2021, 2022

## 6. PRINCIPALES MERCADOS EMISORES INTERNACIONALES. PERNOCTACIONES.

### 6.1. RANKING DE LOS PRINCIPALES MERCADOS EMISORES INTERNACIONALES PARA EXTREMADURA SEGÚN TIPO DE ALOJAMIENTOS. PERNOCTACIONES

#### **6.1.1. Mercados emisores internacionales de carácter prioritarios hospedados en el conjunto de alojamientos.**

El conjunto de mercados internacionales alojados en el conjunto de alojamientos (hoteles, camping, apartamentos turísticos, alojamientos rurales y albergues) está determinado por los siguientes países: Portugal, Francia, Reino Unido, Países Bajos y Alemania. En su conjunto han registrado un total de 283.485 pernoctaciones internaciones en el año 2022. El crecimiento porcentual respecto al año anterior ha sido del 81,34%, con un aumento de 127.160 pernoctaciones más.

De este conjunto de países, Portugal es el que mayor número de pernoctaciones registró. Con 96.819 pernoctaciones en el año 2022, tuvo un crecimiento del 57,60%. Francia, en segundo lugar, con 61.624 pernoctaciones, tuvo un crecimiento elevado alcanzando casi el 100%, exactamente del 99,21%. Reino Unido con 46.238 pernoctaciones, registró un crecimiento del 89,28%. Países Bajos, con 41.525, desarrolló un crecimiento del 97,84%, mientras que Alemania con 37.279 pernoctaciones es el único país que supera el crecimiento del 100% alcanzando el 101,08%

Tabla 37. Mercados prioritarios internacionales

<b>MERCADOS INTERNACIONALES PRIORITARIOS.</b>				
	<b>MERCADO 2021</b>	<b>MERCADO 2022</b>	<b>VARIACION ABS</b>	<b>VARI%</b>
<b>Portugal</b>	61.434	96.819	35.385	57,60%
<b>Francia</b>	30.934	61.624	30.690	99,21%
<b>Reino Unido</b>	24.428	46.238	21.810	89,28%
<b>Países Bajos</b>	20.990	41.525	20.536	97,84%
<b>Alemania</b>	18.539	37.279	18.740	101,08%
<b>Total Mercado Prioritarios</b>	156.325	283.485	127.160	81,34%
<b>Total Mercado Internacional</b>	257.481	469.582	212.101	82,38%

Fuente: Elaboración propia a partir de datos del INE, 2021, 2022

### **6.1.2. Mercados emisores internacionales de alto interés hospedados en el conjunto de alojamientos.**

El conjunto de países que configuran los mercados de alto interés alojados en el conjunto de alojamientos son Bélgica, Italia, y Estados Unidos. En su conjunto han sumado un total de 63.236 pernoctaciones en el año 2022, desarrollando de este modo un crecimiento del 95,57%, es decir, 30.902 pernoctaciones más que el año anterior, 2021.

Bélgica encabeza este conjunto con 22.162 pernoctaciones, registrando un crecimiento de 128,04%. Italia con 20.601 pernoctaciones ha tenido un crecimiento del 69,29% mientras que Estados Unidos, con 20.473 pernoctaciones tuvo un crecimiento del 95,97%.

Tabla 38. Mercados prioritarios internacionales

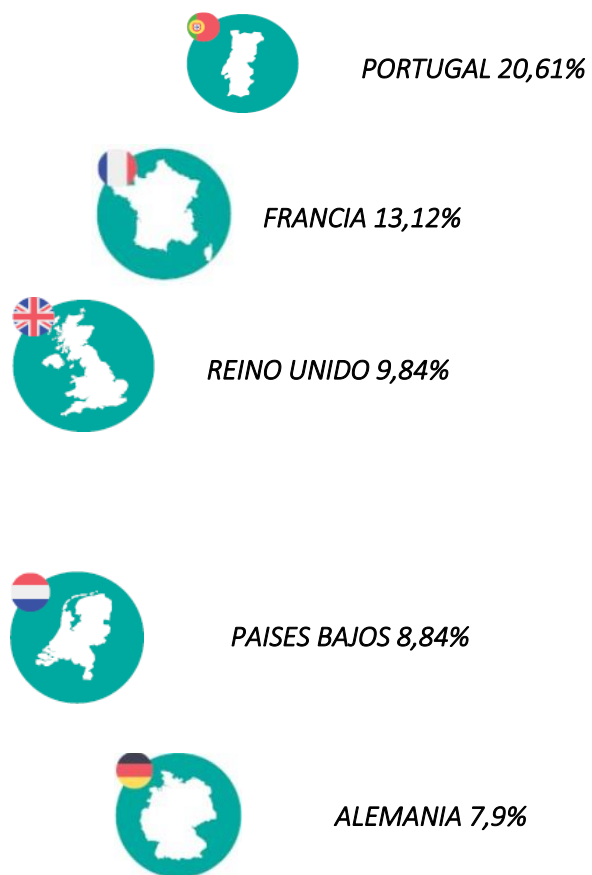
<b>MERCADOS INTERNACIONALES DE ALTO INTERÉS.</b>				
	<b>MERCADO 2021</b>	<b>MERCADO 2022</b>	<b>VARIACION ABS</b>	<b>VARI%</b>
<b>Bélgica</b>	9.718	22.162	12.443	128,04%
<b>Italia</b>	12.169	20.601	8.432	69,29%
<b>Estados Unidos</b>	10.447	20.473	10.026	95,97%
<b>Total Mercado Alto Interés</b>	32.335	63.236	30.902	95,57%
<b>Total Mercado Internacional</b>	257.481	469.582	212.101	82,38%

Fuente: Elaboración propia a partir de datos del INE, 2021, 2022

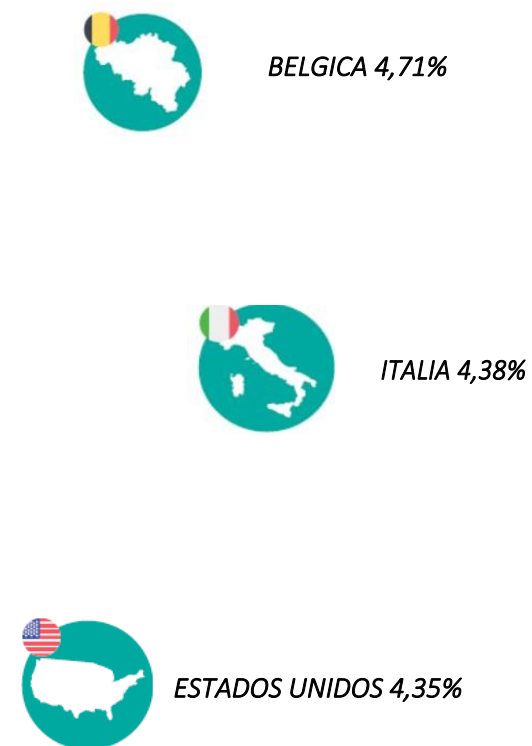
## 6.2. BALANCE PORCENTUAL DE LOS PRINCIPALES MERCADOS EMISORES INTERNACIONALES SOBRE EL VOLUMEN DE PERNOCTACIONES TOTALES

El porcentaje que representan cada uno de los mercados emisores, tanto de los mercados prioritarios como de alto interés, está calculado sobre el volumen total de pernoctaciones de procedencia internacional visitaron Extremadura a lo largo de 2022, se representa a continuación:

### MERCADOS PRIORITARIOS



### MERCADOS DE ALTO INTERÉS



### **6.2.1. Mercados emisores internacionales de carácter prioritario alojados en el segmento hotelero.**

El mercado internacional en su conjunto para el segmento hotelero ha manifestado un considerable crecimiento en el año 2022 respecto al año 2021.

El conjunto de mercados internacional en el sector hotelero ha tenido un crecimiento de 97,41%, pasando de 94.980 pernoctaciones en 2021 a 187.499 en 2022

Los mercados prioritarios están definidos por Portugal, Francia, Reino Unido, Alemania e Italia. Entre todos suman un total de 187.499 pernoctaciones en este tipo de alojamiento.

El primer mercado prioritario internacional con demanda hotelera es Portugal, con 76.386 pernoctaciones, un 71,15% más que el año anterior.

Francia en segundo lugar, con 42.675 pernoctaciones en el segmento hotelero, tuvo un aumento de 131,95%.

Por otro lado, Reino Unido, con 28.307 pernoctaciones, se caracterizó por una variabilidad del 117,09%.

Alemania, ha tenido un amplio crecimiento, pasando de 9.471 pernoctaciones en el 2021, a 23.683 en 2022, un 150,06% en términos porcentuales.

Por otro lado, Italia, ha tenido crecimiento importante pasando a ser uno de los mercados prioritarios para el sector hotelero. En el año 2021 tuvo una demanda de 9.440 pernoctaciones, pasando a 16.448 en el año 2022, el crecimiento en términos porcentuales supone un 74,24%

Tabla 39. Mercados prioritarios internacionales, segmento hotelero.

<b>MERCADOS INTERNACIONALES PRIORITARIOS.</b>				
	<b>MERCADO 2021</b>	<b>MERCADO 2022</b>	<b>VARIACION ABS</b>	<b>VARI%</b>
<b>Portugal</b>	<b>44.632</b>	<b>76.386</b>	<b>31.754</b>	<b>71,15%</b>
<b>Francia</b>	<b>18.398</b>	<b>42.675</b>	<b>24.277</b>	<b>131,95%</b>
<b>Reino Unido</b>	<b>13.039</b>	<b>28.307</b>	<b>15.268</b>	<b>117,09%</b>
<b>Alemania</b>	<b>9.471</b>	<b>23.683</b>	<b>14.212</b>	<b>150,06%</b>
<b>Italia</b>	<b>9.440</b>	<b>16.448</b>	<b>7.008</b>	<b>74,24%</b>
<b>Total Mercado Prioritarios</b>	<b>94.980</b>	<b>187.499</b>	<b>92.519</b>	<b>97,41%</b>
<b>Total Mercado Internacional</b>	<b>160.728</b>	<b>320.815</b>	<b>160.087</b>	<b>99,60%</b>

Fuente: Elaboración propia a partir de datos del INE, 2021, 2022

## **6.2.2. Mercados emisores internacionales de alto interés alojados en el segmento hotelero**

En cuanto al mercado internacional de alto interés está determinado por los siguientes países, Bélgica, Italia y Estados Unidos. En su conjunto aglutinan un total de 44.421 pernoctaciones. Este mismo conjunto de países aglutinaron en el año 2021 un total de 20.595. En el 2022 se ha dado una variabilidad de 115,69%.

Bélgica, pasó de 5.880 pernoctaciones en el 2021 a 14.948 en el 2022, teniendo una variabilidad 154,22%.

Italia, ha sido el segundo país que configuran el conjunto de los mercados de alto interés que ha demandado el turismo regional. Con 14.811 pernoctaciones, ha tenido un crecimiento de 118,10%.

Estados Unidos, con 7.924 pernoctaciones, ha registrado un crecimiento de 85,03%.

Tabla 40. Mercados internacionales de alto interés, segmento hotelero

<b>MERCADOS INTERNACIONALES DE ALTO INTERÉS.</b>				
	<b>MERCADO 2021</b>	<b>MERCADO 2022</b>	<b>VARIACION ABS</b>	<b>VARI%</b>
<b>Bélgica</b>	<b>5.880</b>	<b>14.948</b>	<b>9.068</b>	<b>154,22%</b>
<b>Italia</b>	<b>6.791</b>	<b>14.811</b>	<b>8.020</b>	<b>118,10%</b>
<b>Estados Unidos</b>	<b>7.924</b>	<b>14.662</b>	<b>6.738</b>	<b>85,03%</b>
<b>Total Mercado Alto Interés</b>	<b>20.595</b>	<b>44.421</b>	<b>23.826</b>	<b>115,69%</b>
<b>Total Mercado Internacional</b>	<b>160.728</b>	<b>320.815</b>	<b>160.087</b>	<b>99,60%</b>

Fuente: Elaboración propia a partir de datos del INE, 2021, 2022



### **6.2.3. Mercados emisores internacionales de carácter prioritario alojados en el segmento campings**

En cuanto al segmento camping, el conjunto de mercado internacional creció en un 50,08%, pasando de 30.132 pernотaciones en 2021 a 45.221 en el 2022. En lo referente al mercado prioritario, está determinado por Países Bajos, Reino Unido, Alemania, Francia y Bélgica. En total este conjunto de países ha aportado al turismo extremeño un total de 45.221 pernотaciones. Esta cifra se ha visto incrementada en un 50,08% sobre la cifra correspondiente con el año 2021.

Países Bajos, tuvo un registro de 18.011 pernотaciones que optaron por este segmento en el año 2022, lo que supuso un incremento de 7.674 nuevas pernотaciones y una evolución porcentual de 74,24%

Reino Unido pasó de 7.107 pernотaciones en el 2021 a 10.014 en el 2022, ha tenido un crecimiento del 40,90%.

Alemania pasó de 5.499 en el 2021 a 6.963 pernотaciones en el 2022.

Francia, en el 2021 aportó 5.177 pernотaciones, mientras que en el 2022 fueron 6.648, es decir una variación de 28,41%.

Bélgica, en el 2021 registró un total de 2.012 pernотaciones, mientras que en el 2022 alcanzó las 3.585 pernотaciones, de manera que alcanza una variabilidad del 78,18%

Tabla 41. Mercados prioritarios internacionales, segmento camping

<b>MERCADOS INTERNACIONALES PRIORITARIOS.</b>				
	<b>MERCADO 2021</b>	<b>MERCADO 2022</b>	<b>VARIACION ABS</b>	<b>VARI%</b>
<b>Países Bajos</b>	10.337	18.011	7.674	74,24%
<b>Reino Unido</b>	7.107	10.014	2.907	40,90%
<b>Alemania</b>	5.499	6.963	1.464	26,62%
<b>Francia</b>	5.177	6.648	1.471	28,41%
<b>Bélgica</b>	2.012	3.585	1.573	78,18%
<b>Total Mercado Prioritarios</b>	30.132	45.221	15.089	50,08%
<b>Total Mercado Internacional</b>	37.223	53.810	16.587	44,56%

Fuente: Elaboración propia a partir de datos del INE, 2021, 2022

## **6.2.4 Mercados emisores internacionales de alto interés alojados en el segmento campings**

El ranking de los principales mercados internacionales de alto interés está definido por los países de Bélgica, Irlanda y Suiza. En su conjunto aglutinaron un número de pernотaciones al segmento camping en la región de 4.179, un 5,26% más.

Bélgica, con un aumento del 17,20%, pasó de 2.221 pernотaciones a 2.603 en el 2022.

Irlanda, con una variación del -12,57%, pasó de 1.010 en el 2021 a 883 en el 2022.

Suiza con un decrecimiento del -6,22%, pasó de 739 en el 2021 a 693 en el 2022.

Tabla 42. Mercados internacionales de alto interés, segmento campings

<b>MERCADOS INTERNACIONALES DE ALTO INTERÉS.</b>				
	<b>MERCADO 2021</b>	<b>MERCADO 2022</b>	<b>VARIACION ABS</b>	<b>VARI%</b>
<b>Portugal</b>	2.221	2.603	382	17,20%
<b>Irlanda</b>	1.010	883	-127	-12,57%
<b>Suiza</b>	739	693	-46	-6,22%
<b>Total Mercado Alto Interés</b>	3.970	4.179	209	5,26%
<b>Total Mercado Internacional</b>	37.223	53.810	16.587	44,56%

Fuente: Elaboración propia a partir de datos del INE, 2021, 2022

### **6.2.5. Mercados emisores internacionales de carácter prioritario alojados en el segmento aptos turísticos.**

Respecto a los mercados prioritarios que eligieron el segmento de Apartamentos turísticos, la demanda la establecen países como Portugal, Francia, Países Bajos, Estados Unidos y Reino Unido. En su conjunto son 22.135 pernoctaciones los que visitaron Extremadura en el año 2022, un 93,83% más que el año anterior, 2021.

Portugal es el país que mayor número de pernoctaciones registró a la región y que optaron por alojarse en este segmento, concretamente 6.887 pernoctaciones. La crisis sanitaria provocó un descenso considerable a consecuencia de las limitaciones de movilidad poblacional durante el año 2021. En el año 202, las pernoctaciones procedentes de Portugal han tenido un crecimiento del 17,89%. Francia pasó de 2.959 pernoctaciones en el año 2021, a 5.336 en el año 2022, es decir registró un aumento de 2.377 pernoctaciones más, un 80,33%. Países Bajos, con una variabilidad del 357,76%, pasó de 876 pernoctaciones en el 2021, a 4.010 en el 2022. Estados Unidos, pasó de 936 pernoctaciones en el año 2021 a 3.211 en el 2022, lo que supuso una variabilidad considerable de 243,06%. Reino Unido ha tenido un crecimiento de 1.884 nuevas pernoctaciones, pasando de 807 en el año 2021 a 2.691 en el año 2022, registrando con ello una variabilidad de 233,46%.

Tabla 43. Mercados prioritarios internacionales, segmento apartamentos turísticos.

<b>MERCADOS INTERNACIONALES PRIORITARIOS.</b>				
	<b>MERCADO 2021</b>	<b>MERCADO 2022</b>	<b>VARIACION ABS</b>	<b>VARI%</b>
<b>Portugal</b>	5.842	6.887	1.045	17,89%
<b>Francia</b>	2.959	5.336	2.377	80,33%
<b>Países Bajos</b>	876	4.010	3.134	357,76%
<b>Estados Unidos</b>	936	3.211	2.275	243,06%
<b>Reino Unido</b>	807	2.691	1.884	233,46%
<b>Total Mercado Prioritarios</b>	11.420	22.135	10.715	93,83%
<b>Total Mercado Internacional</b>	16.864	35.201	18.337	108,73%

Fuente: Elaboración propia a partir de datos del INE, 2021, 2022

### **6.2.6. Mercados emisores internacionales de alto interés alojados en el segmento aptos turísticos**

Los mercados de alto interés con demanda en el tipo alojamientos de los apartamentos turísticos está definido Alemania, Italia, y Bélgica. Todos ellos suman un total de 4.808 pernотaciones que demandaron acciones turísticas en Extremadura durante el año 2022.

El número de viajeros procedente de Alemania, en el año 2022 fue de 2.420 teniendo un aumento de 159,66%. Italia, con un menor número de pernотaciones, 1.264, tuvo un crecimiento menor, del 93,27%. Por otro lado, Bélgica, con 1.124 pernотaciones procedente de este país, alcanzando la variabilidad de 153,15% respecto al año anterior, 2021.

Tabla 44. Mercados internacionales de alto interés, segmentos aptos turísticos

<b>MERCADOS INTERNACIONALES DE ALTO INTERÉS.</b>				
	<b>MERCADO 2021</b>	<b>MERCADO 2022</b>	<b>VARIACION ABS</b>	<b>VARI%</b>
<b>Alemania</b>	932	2.420	1.488	159,66%
<b>Italia</b>	654	1.264	610	93,27%
<b>Bélgica</b>	444	1.124	680	153,15%
<b>Total Mercado Alto Interés</b>	2.030	4.808	2.778	136,85%
<b>Total Mercado Internacional</b>	16.864	35.201	18.337	108,73%

Fuente: Elaboración propia a partir de datos del INE, 2021, 2022

### **6.2.7. Mercados emisores internacionales de carácter prioritario alojados en el segmento alojamiento rural**

El mercado internacional prioritario está definido por Portugal, Francia, Reino Unido, Países Bajos y Alemania. Entre todos sumaron un total de 31.850 pernoctaciones, un 43,64% más que el año anterior.

Como se observa a continuación la variación que se da en la demanda de este tipo de alojamientos entre el año 2021 y 2022 es mayor que la obtenida en la demanda de los alojamientos anteriores. Vemos como Portugal en el año 2021 tuvo una demanda de 8.714 pernoctaciones, pasando a 10.878 en 2022. La variación, es de un 24,83%.

Francia por otro lado pasó de 4.388 pernoctaciones en el 2021 a 6.923 pernoctaciones en el 2022, este país tuvo un crecimiento mayor, siendo este de 57,79%. Reino Unido con una variación del 49,92%, pasó de 3.465 pernoctaciones en el año 2021 a 5.195 en el 2022.

Países Bajos, con 4.665 pernoctaciones ha tenido un crecimiento de 1.688 pernoctaciones más, y ha registrado una variabilidad de 56,70%. Alemania, pasa de 2.630 pernoctaciones en 2021 a 4.188 en el 2022, registrando un total de 1.559 pernoctaciones más, alcanzando la cifra porcentual de 59,27%

Tabla 45. Mercados prioritarios internacionales, segmento alojamiento rural

<b>MERCADOS INTERNACIONALES PRIORITARIOS.</b>				
	<b>MERCADO 2021</b>	<b>MERCADO 2022</b>	<b>VARIACION ABS</b>	<b>VARI%</b>
<b>Portugal</b>	8.714	10.878	2.163	24,83%
<b>Francia</b>	4.388	6.923	2.536	57,79%
<b>Reino Unido</b>	3.465	5.195	1.730	49,92%
<b>Países Bajos</b>	2.977	4.665	1.688	56,70%
<b>Alemania</b>	2.630	4.188	1.559	59,27%
<b>Total Mercado Prioritarios</b>	22.174	31.850	9.676	43,64%
<b>Total Mercado Internacional</b>	42.562	59.440	16.878	39,66%

Fuente: Elaboración propia a partir de datos del INE, 2021, 2022

## **6.2.8. Mercados emisores internacionales de alto interés alojados en el segmento alojamientos rurales**

En lo referente al mercado internacional de alto interés, este está determinado por el conjunto de países que configura Bélgica, Italia y Estados Unidos. Entre todos suman un total de 7.105 pernoctaciones en el sector turístico en Extremadura. Este conjunto creció en un 54,90%.

Bélgica, pasó de 1.379 pernoctaciones en el 2021 a 2.490 en el 2022. Registró un crecimiento del 80,62%

Italia, aumento en un 34,09%, pasó de 1.726 a 2.315 pernoctaciones desde el año 2021 al 2022.

Estados Unidos, con 2.300 pernoctaciones, tiene una variación del 55,22%.

Tabla 46. Mercados internacionales de alto interés, segmentos alojamientos rurales

<b>MERCADOS INTERNACIONALES DE ALTO INTERÉS.</b>				
	<b>MERCADO 2021</b>	<b>MERCADO 2022</b>	<b>VARIACION ABS</b>	<b>VARI%</b>
<b>Bélgica</b>	1.379	2.490	1.111	80,62%
<b>Italia</b>	1.726	2.315	588	34,09%
<b>Estados Unidos</b>	1.482	2.300	818	55,22%
<b>Total Mercado Alto Interés</b>	4.586	7.105	2.518	54,90%
<b>Total Mercado Internacional</b>	42.562	59.440	16.878	39,66%

Fuente: Elaboración propia a partir de datos del INE, 2021, 2022

### **6.2.9.. Mercados emisores internacionales de carácter prioritario alojados en el segmento albergues**

El mercado internacional está determinado por Portugal, Francia, Reino Unido, Países Bajos y Alemania. Estos han sumado un total de 191 pernoctaciones procedente de estos países que han demandado este tipo de segmento. La variabilidad es de 202,05% en su conjunto. Portugal ha tenido una evolución positiva ya que ha registrado un 162,50%. Francia mantiene esta tendencia con un crecimiento del 231,80%. Por otro lado, Reino Unido destaca con un crecimiento del 215,27%. Países Bajos, que también mantiene la misma dinámica que los países anteriores, una dinámica positiva con un crecimiento del 229,52%. Alemania de igual modo ha crecido un 234,93%.

A pesar de que los datos referentes a los albergues son bajos, el crecimiento demuestra una alta mejora de la demanda de los mismo, símbolo de la recuperación del sector en la actualidad.

Tabla 47. Mercados prioritarios internacionales, segmento albergues

<b>MERCADOS INTERNACIONALES PRIORITARIOS.</b>				
	<b>MERCADO 2021</b>	<b>MERCADO 2022</b>	<b>VARIACION ABS</b>	<b>VARI%</b>
<b>Portugal</b>	25	65	40	162,50%
<b>Francia</b>	12	41	29	231,80%
<b>Reino Unido</b>	10	31	21	215,27%
<b>Países Bajos</b>	8	28	19	229,52%
<b>Alemania</b>	7	25	18	234,93%
<b>Total Mercado Prioritarios</b>	63	191	128	202,05%
<b>Total Mercado Internacional</b>	104	316	212	203,85%

Fuente: Elaboración propia a partir de datos del INE, 2021, 2022

### **6.2.10. Mercados emisores internacionales de alto interés alojados en el segmento albergues**

En lo referente al mercado internacional de alto interés, este está definido por Bélgica, Italia y Estados Unidos, aportando en su conjunto un total de 43 pernoctaciones, registrando un crecimiento del 225,74%. Bélgica ha crecido un 279,82%, mientras que Italia alcanza un crecimiento del 181,98%. Estados Unidos mantienen la misma tendencia que los países anteriores y crece en un 226,40%.

Tabla 48. Mercados internacionales de alto interés, segmentos albergues

<b>MERCADOS INTERNACIONALES DE ALTO INTERÉS.</b>				
	<b>MERCADO 2021</b>	<b>MERCADO 2022</b>	<b>VARIACION ABS</b>	<b>VARI%</b>
<b>Bélgica</b>	4	15	11	279,82%
<b>Italia</b>	5	14	9	181,98%
<b>Estados Unidos</b>	4	14	10	226,40%
<b>Total Mercado Alto Interés</b>	13	43	29	225,74%
<b>Total Mercado Internacional</b>	104	316	212	203,85%

Fuente: Elaboración propia a partir de datos del INE, 2021, 2022



## 7. CONCLUSIÓN:

A modo de conclusión es importante distinguir entre las dos tipologías de mercados según sea la procedencia, se trata de distinguir entre los viajeros procedentes de las fronteras internacionales y los viajeros que proceden de las fronteras del interior del país.

En cuanto a los mercados nacionales, los viajeros que más demandan los diferentes servicios turísticos que oferta Extremadura proceden prioritariamente de la Comunidad de Madrid, la propia Extremadura, Andalucía, Castilla -La Mancha, y Castilla y León.

Si analizamos la demanda de los viajeros nacionales según tipología de alojamiento, se observa un alto predominio por alojarse en los distintos tipos de alojamientos aquellos que proceden de la Comunidad de Madrid, Andalucía, Extremadura, Castilla y León y Castilla -La Mancha. Estas cinco Comunidades Autónomas son constantes en la demanda de los hoteles, camping, apartamentos turísticos, alojamiento rural y albergues.

En cuanto a los mercados de alto interés, destacan por su demanda turística las Comunidades Autónomas siguientes, País Vasco, Cataluña, y Comunidad Valenciana. La demanda segregada por tipo de alojamiento se mantiene constante para estas regiones.

Respecto a la demanda de los viajeros de procedencia internacional, son de interés prioritarios para la región extremeña aquellos que vienen de Portugal, Francia, Reino Unido, Alemania y Países Bajos.

De forma segregada según el tipo de alojamiento, es interesante decir que este conjunto de viajeros procedente de estos cinco países mantiene una dinámica invariable en cuanto a la demanda del alojamiento hotelero, camping, apartamento turístico, alojamiento rural y albergues.

Por otro lado, los viajeros que destacan por ser de alto grado de interés para la región extremeña son aquellos que proceden de Bélgica, Italia y Estados Unidos. En el caso de los mercados de alto interés para la región, se detecta una variación considerable en cuanto a la demanda según tipo de alojamientos. La demanda por parte de los viajeros procedentes de estos tres países se mantiene constante en el caso del segmento hotelero, apartamentos turísticos, alojamientos rurales y albergues, en cambio en la demanda del segmento de los campings, el país de procedencia varía, teniendo una mayor presencia los viajeros procedentes de Portugal, Irlanda y Suiza.

# MERCADOS TURISTICOS DE EXTREMADURA EN 2022.

OBSERVATORIO DE TURISMO.  
DIGITALIZACIÓN, INNOVACIÓN E INTELIGENCIA TURISTICA.

**DIRECCIÓN GENERAL DE TURISMO. JUNTA DE EXTREMADURA.**

Merida, octubre 2023